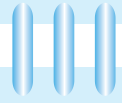
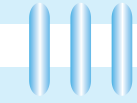


暴雨防范指南 请及时查收



昨天夜间起,受台风“苏拉”的影响,我市降水明显增强,全市有大雨到暴雨,局部有大暴雨。据气象部门对台风“苏拉”的降水预报,其过程累积雨量可达50~120毫米,局部超过150毫米,强降雨时段在8月31日20时—9月1日20时。市民如何防范强降雨,请查收这份指南。



扫码看视频

近日,暴雨影响我们福建。



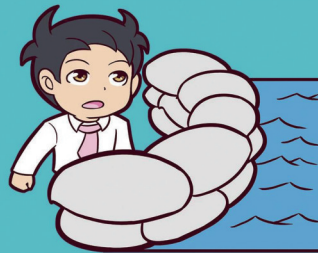
面对暴雨,生活在城市里面的人们要做好哪些防御准备工作呢?

城市暴雨防御指南

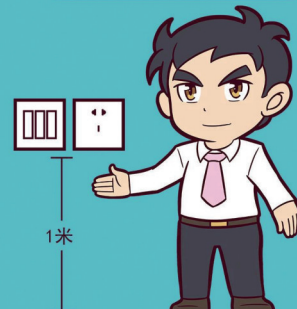
1 不要将垃圾、杂物等丢入下水道,以防堵塞后遇暴雨出现积水成灾。



2 居住在地势低洼区的居民,可因地制宜采取“小包围”措施,如砌围墙,大门口放置挡水板,谨防雨水反灌室内,并配置小型抽水泵等器材。



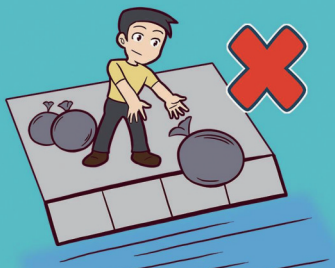
3 居住在住宅楼底层的居民,应将家中的电器插座、开关等安装在离地面1米以上的安全地方。一旦室外积水漫进屋内,应及时切断电源。谨防积水带电触电伤人。



4 在下暴雨期间,尽量不要外出,尽可能绕开积水严重地段。在积水中行走要注意观察,防止跌入窨井及坑、洞中。



5 河道是城市重要排水通道,不准随意倾倒垃圾及废弃物,以防河道淤塞,人为造成排水不畅,形成更大危害。



(来源:福建省气象学会、福建省气象宣传科普教育中心)

重点领域开展风险隐患排查

早报讯(记者李心雨 通讯员柯鑫鑫)台风来临前,泉州市城管局组织开展城市易涝点、行道树、路灯、道路井盖、生活垃圾填埋场、户外广告牌等重点领域风险隐患排查。

截至8月30日,全市城管系统累计出动人员2500人次,组织雨水口清淤1000个以上,梳枝修剪2000余株,加固、清理及拆除存在安全隐患广告牌100余处。

排查城市易涝点,重点清理雨水篦子垃圾杂物,确保进水畅通,加强

对中心城区易积水点周边清淤。排查行道树,全面排查、修剪减负行道树,对有病害的树木要采取加固或移除,最大限度尽量减少倒伏风险隐患。排查市政设施,确保道路井盖、排水沟盖完好,路灯设施安全运行。排查垃圾处理场,要做好垃圾覆膜,尽量减少渗滤液。排查户外广告,督促加固加稳户外大型广告牌,对存在较大安全隐患的,要果断采取措施进行拆除。

台风影响期间恰逢天文大潮,防

范海水倒灌,根据雨情提前开闸泄水,腾出滞洪区库容,提前试机泵站。内沟河清淤施工围堰要立即拆除,清除河道障碍。下穿通道要准备挡水板,备足抽水设备,要准备备用电源,补齐消耗物资。部分在建的管道改造工程要采取临时措施,落实好应急强排设备。大型排涝抢险车、动力站、抽水泵等抢险设备要提前到位。下穿通道、低洼地带等关键重点部位或薄弱环节要安排人员24小时值守。

安溪设置677个紧急避灾点

早报讯(记者许钺钺 通讯员许艺燕)为防御台风,目前,安溪共召集33支应急队伍严阵以待,并准备了677个紧急避难场所、避灾点,以供转移群众临时安置。

据介绍,33支应急队伍包括9支县防汛防火应急抢险中队及24支各乡镇应急抢险队伍。该县水利、交通、资源、农业、通讯、城管、卫健、住建、林业、供电等37支灾后恢复重建技术队伍和60支灾后恢复重建施工队伍(含社会力量)也已整装待发。

水利部门已对全县中小型水库工程安全进行巡查,重点检查溢洪道、启闭设备、发电厂房以及大坝安全等重点部位,全县水库(80座)合计现有库容占汛限库容66.9%。资源部门会同各乡镇、村居启动地质灾害群测群防工作机制,对全县801处地灾点、2106处房前屋后高陡边坡地灾隐患点和19472个新入库地灾点进行24小时不间断巡查监测,及时发现、处置隐患点,要求第一时间组织受威胁群众撤离至安全地带。

对于撤离的群众,除紧急避难场所24个和避灾点490个以外,已摸排163个紧急临时避灾点,可供临时安置。

严阵以待 全市在建工地全面停工

早报讯(记者许钺钺)记者从泉州市住建局了解到,为做好防台风有关工作,8月31日15时前,全市在建工地全面停工。同时,要求做好危险区域人员转移,开展防台风专项检查,督促物业服务管理企业做好住宅小区防台风工作。

根据安排,8月31日15时前全市在建工地全面停工,施工人员撤离到安全地带,落实施工机械设备加固、切断施工用电等安全防范措施。相关单位将组织开展防台风专项检查,突出对辖区内深基坑(高边坡)、起重机械、脚手架及模板体系、围挡、

工棚等重点部位、薄弱环节进行排查整治。

及时撤离地灾隐患点周边等危险区域人员。8月31日18时前,完成临山临水工棚(包括高边坡、低洼地带、山洪易发区等危险区域)的人员转移,对不能保证在生活区住宿和办公区值守人员安全的,要坚决组织撤离,并防止人员擅自回流。

同时,督促指导排查农村土木结构老旧房屋和位于地灾点、低洼地带、山洪灾害易发区等高危区域房屋,做到不落一栋、不落一户。

部分重点县(市、区)的应急救援

队伍要在8月31日15时预置到位。救援物资设备要及时检查调试,确保拿得出、用得上。

物业管理领域方面,要求盯紧重点区域,提前预判,南安市、安溪县等地位于低洼地带的住宅小区要作为防范的“重中之重”。强化重点措施,做好低楼层物资转移和高空防坠物工作,做好防汛物资盘点、清查、补仓工作,提前备好防洪板、防洪沙袋、应急照明设备、移动排涝设备等防汛物资。做好重点值守,推进24小时不间断巡查,确保台风影响期间小区及业主的安全。