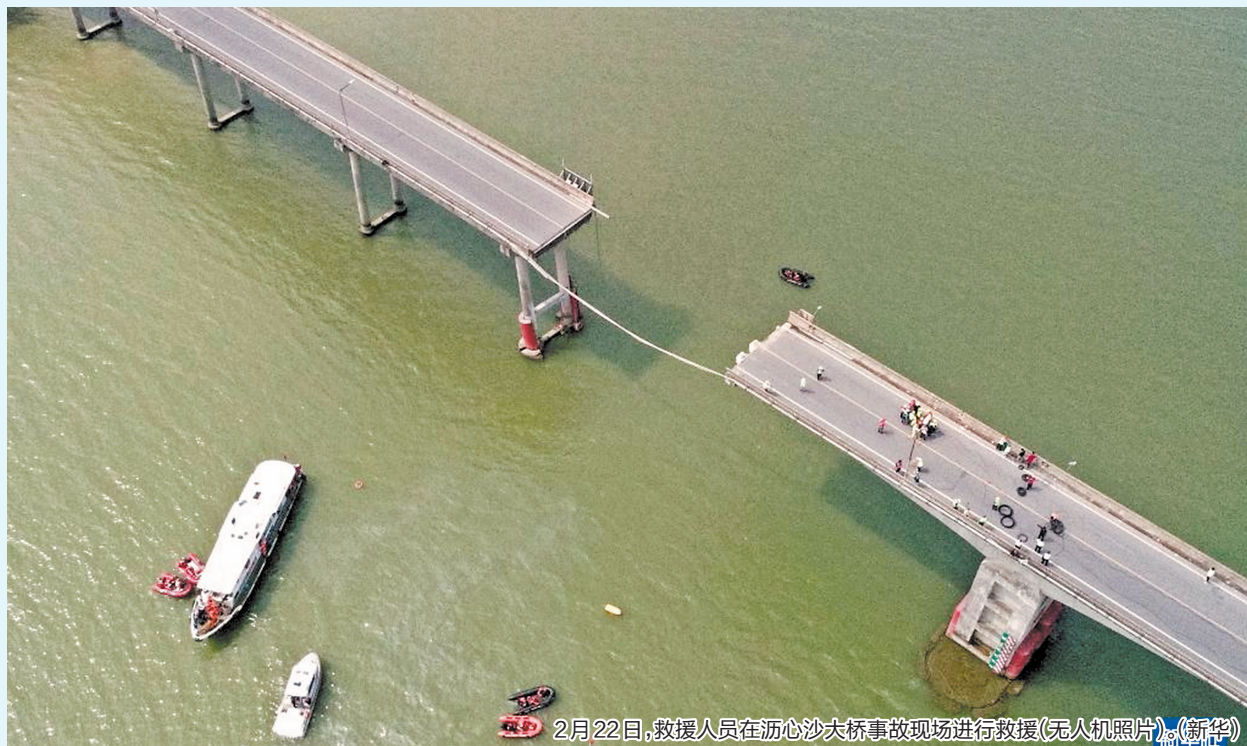


船员操作失当 集装箱船撞断大桥

事发广州南沙 4辆车和1辆电动摩托车坠落 已致5人遇难



2月22日,救援人员在沥心沙大桥事故现场进行救援(无人机照片)。(新华社)

2月22日5时31分左右,一艘集装箱船空载从佛山南海开往广州南沙途中,航经洪奇沥水道时触碰沥心沙大桥桥墩,致沥心沙大桥桥面断裂,有车辆和人员落水。事故导致4辆车坠落,已有2人获救、5人死亡、1名船员受轻微伤。目前,肇事船只已被转移走,船主已被控制。

沥心沙大桥突发事件新闻发布会当日下午在广州举行,广州海事局等多个部门的相关负责人通报有关情况。

事故已致5人遇难 2人在医院救治

发布会上,相关负责人表示,22日5时31分左右,佛山籍集装箱船“良辉688”轮在航经南沙洪奇沥水道时,因船员操作失当,“良辉688”轮左舷船身触碰沥心沙大桥下行通航孔18#桥墩,随后船头再次触碰下行通航孔19#桥墩,致使该通航孔上的桥面断裂。

经核实,共有4辆车和1辆电动摩托车从断裂处坠落,其中1辆空载中巴车、1辆货车和1辆电动摩托车坠落到“良辉688”船舱内,2辆小货车掉落水中。该事故造成5人死亡(空载中巴车驾驶员1人、电动摩托车驾驶员1人、落水小货车3人),2人在医院救治,目前生命体征稳定;肇事船舶一名船员轻微伤。

在事故调查方面,广东海事局已成立事故调查组开展调查取证,海事部门也已会同公安部门对肇事船责任人进行控制。

迅速建设临时渡口 保障居民进出

发布会上,广州市应急管理局总工程师王景通报,事故发生后,广州迅速启动应急响应,全力开展事故救援工作。及时对洪奇沥水道实施水上交通管制,对大桥两侧路面进行封控,并全力做好周边居民生活、出行保障工作。

由于和桥梁配套的输水管线断裂,目前大桥连通附近的三民岛上的供水中断,当地供水所利用一座正在建设中的高速公路大桥架设了临时管道,并通过送水车保障居民用水。记者在民建

村和民兴村看到,不少村民提着桶排队等待接水。

记者在事故现场采访时发现,沥心沙大桥是通往万顷沙镇三民岛的唯一陆路通道,此次断桥事故不仅导致陆路交通中断,同时也导致三民岛供水管道断裂,岛上8000多名居民面临用水难题。

目前大桥连通附近的三民岛正在迅速建设临时渡口,保障居民进出。车辆渡口正在加紧建设当中,以保障岛内外货物运输。

岛上数千名居民的重要出岛通道

据介绍,三民岛内居民8000余人,超2500户,岛上居民大多以种植业为生。在沥心沙大桥建成通车前,居民进出大多以轮渡出入为主。岛上村民称,因为唯一开车出岛通道中断,给村民出岛带来困难。

据了解,一直以来,三民岛上的民建村渡口票价是4元/人,若骑摩托车



正在打捞落水车辆

或电动自行车则需6元。

有村民表示,花钱坐轮渡出行,需要前往南沙打工的当地人会感到诸多不便,也增加了出行成本。有多位村民带着行李等在民建渡口,等对岸的亲朋好友开车来接他们出岛。

村民介绍,岛上的学校也发了停课通知。另外,由于桥断了,岛上有一些农产品无法运出岛。

记者从民建村村委会现场了解得知,有近十位送货司机也被困岛上无法出岛,其中一位河南周口的苏先生表示,其驾驶9.2米长卡车登岛送货,如今无法离岛。



22日,广州三民岛民建村村民排队接水。(王凯)

新闻链接

大桥曾进行加固 去年加装防撞装置

记者查询发现,近年来,该大桥曾经过维修加固。当地一位村民也表示,平时水道通航的船只也不少,有些是清淤的泥沙船。以前,沥心沙大桥也被船只刚碰过,经检修后没啥大问题,继续使用。

据广州市南沙区政府官网2019年7月发布的公告,2019年7月26日上午,专业桥梁检测单位向南沙区交通运输局报告,根据外观检测初步判断,万顷镇乡道Y956沥心沙大桥引桥箱梁出现较严重病害,建议立即采取限行措施,限制车货总重15t以上车辆通行。为保障桥梁安全,南沙区交通运输局计划从2019年7月26日16:00开始对该桥实施限行车货总重15t以上车辆措施。下一步,南沙区交通运输局立即组织开展桥梁荷载试验,后续根据桥梁深度检测和荷载试验结果做具体处置。

2020年7月,广州市南沙区交通运输局再次发布的公告称,2019年7月26日,因乡道Y956沥心沙大桥引桥箱梁出现较严重病害,经桥梁检测单位评定为四类桥,为保障桥梁安全,该局对该桥实行了限制车货总重15吨以上车辆通行措施。目前,沥心沙大桥已完成维修加固,经桥梁检测单位检测评定,已升级为二类桥,技术状况处于良好状态。根据相关工作指引,结合桥梁静载试验报告建议,从即日起,沥心沙大桥通行车辆限重提升至20吨,轴重不超过13吨。

2023年刊发在期刊《桥梁建设》上的一篇论文称,1992年建成的沥心沙大桥虽曾经维修加固,因该桥跨越的洪奇沥水道航道等级由Ⅲ级提升至Ⅰ级,增加了桥墩受船舶撞击的风险,为提高该桥的防撞能力,拟对主桥16—19号墩采取防撞措施。

该论文提出一种新型固定式波折钢板-钢覆复合防撞装置(以下简称复合防撞装置)代替传统的护舷式装置,称该装置可通过内部波折钢板和聚氨酯泡沫耗散能量,提高防撞装置的耗能效率。论文称,广州沥心沙大桥已于2023年4月完成波折钢板-钢覆复合防撞装置加装工作。

(中新网 央视 澎湃新闻)