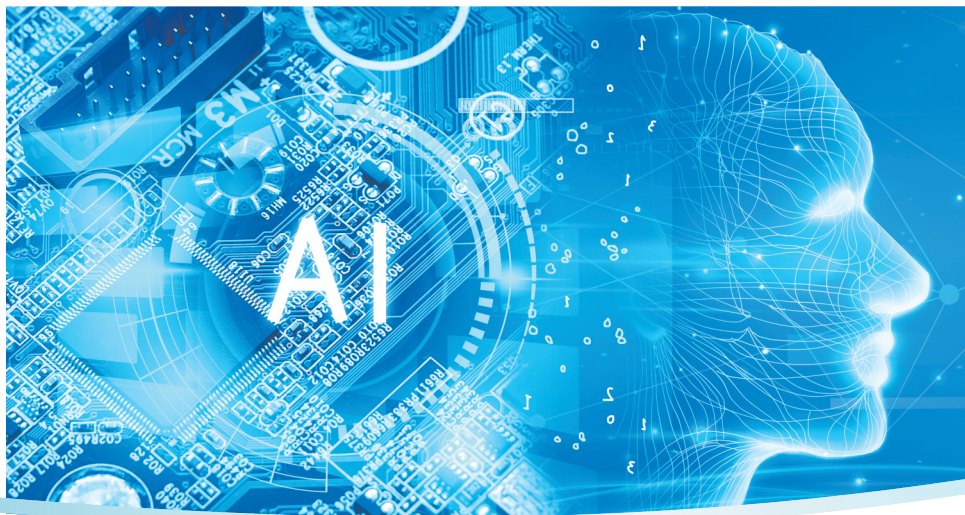


## 国资委再次点名人工智能

## 央企加快布局 AI 带来哪些机遇

央企要带头抢抓人工智能赋能传统产业,加快构建数据驱动、人机协同、跨界融合、共创分享的智能经济形态。加快布局人工智能等战略性新兴产业和未来产业,是今年国资委的重点工作,也是新一轮国企改革深化提升行动的重要任务。



## 多家央企积极布局

多家央企已在人工智能领域加快布局。中国移动董事长杨杰在2024年世界移动通信大会上表示,随着以大语言模型为代表的通用人工智能取得重大进展,AI由助力千行百业提质增效的辅助手段,升级为支撑经济社会转型不可或缺的基础设施和核心能力,为新一代信息技术深度融入经济社会各领域全环节、促进生产力变革带来重要契机。

他介绍,中国移动充分运用大模型等AI技术,加快产品形态、交互方式、客户体验的变革重塑。打造“未来物种”,强化计算智能、感知智能、认知智能、运动智能的融合创新,培育比特数智人、人形机器人等新业态,促进AI具备更强大的认知力、判断力、创造力。

1月30日,中国联通人工智能创新中心成立。中国联通称,将人工智能作为重要战略方向,加快布局人工智能新兴产业,实现“以智助网、以智强算、以智融数、以智赋能、以智固安”,形成具有中国联通特色的人工智能高质量发展之路,着力成为人工智能基础设施“优质提供者”、人工智能技术和应用“创新引领者”、人工智能安全产业“首席护航者”。

此前中国电信于2023年12月成立中电信人工智能科技(北京)有限公司,公司的经营范围包含人工智能理论与算法软件开发、人工智能基础软件开发、人工智能应用软件开发等。

中国企业联合会特约高级研究员刘兴国表示,中央企业投资发展人工智能,应当做好统筹谋划。既要注重突出重点、发挥优势,也要注重协同推进,各有侧重。具有技术优势的企业,可以聚焦人工智能核心关键技术的研发;具有制造能力与经验的企业,可以聚焦人工智能重大关键产品的研发与生产;具有应用场景优势的企业,则应将重点放在人工智能技术与产品的融合应用上,同时也可兼顾与拥有技术或制造优势的企业开展联合研发。(第一财经)

## 国资委再次点名人工智能

国资委2月27日召开国有企业改革深化提升行动2024年第1次专题推进会表示,适应功能使命类改革任务要求,优化国有资本布局,特别是要对国家急需或紧缺的、具有较强基础支撑作用的、正向外溢效应较大的领域,比如“人工智能+”等,可以结合自身技术资源禀赋和产业基础,科学决策纳入发展规划,加大投入,把资源用在刀刃上,有力提高国有企业战略支撑作用。

此前国资委召开的“AI赋能产业焕新”中央企业人工智能专题推进会明确,推动中央企业在人工智能领域实现更好发展、发挥更大作用。带头抢抓人工智能赋能传统产业,加快构建数据驱动、人机协同、跨界融合、共创分享的智能经济形态。

业内分析,央企加速布局人工智能将为相关行业带来新的发展机遇,通过在人工智能领域的投资和发展,中央企业可以推动整个产业结构的升级和优化。同时,也应看到人工智能技术发展所带来的挑战和风险,如何保障数据安全、避免技术失控等问题需要引起关注和重视。

## 实施人工智能AI+等专项行动

今年以来,国资委多次点名“人工智能”。1月在国务院新闻办新闻发布会上,国务院国资委秘书长、新闻发言人庄树新透露,国资委下一步将谋划推动一批重大工程,遴选战略性新兴产业“百项工程”,建设一批战略性新兴产业集群,实施人工智能AI+等专项行动。

近日,国务院国资委召开“AI赋能产业焕新”中央企业人工智能专题推进会。会上,有关人工智能头部企业及中央企业代表作了交流发言。10家中央企业签订倡议书,表示将主动向社会开放人工智能应用场景。

国资委在上述推进会上表示,加快推动人工智能发展,是国资央企发挥功能使命,抢抓战略机遇,培育新质生产力,推进高质量发展的必然要求。中央企业要主动拥抱人工智能带来的深刻变革,把加快发展新一代人工智能摆在更加突出的位置,不断强化创新策略、应用示范和人才聚集,着力打造人工智能产业集群,发挥需求规模大、产业配套全、应用场景多的优势,带头抢抓人工智能赋能传统产业,加快构建数据驱动、人机协同、跨界融合、共创分享的智能经济形态。

国资委也提出了具体的思路,要求

中央企业要把发展人工智能放在全局工作中统筹谋划,深入推进产业焕新,加快布局和发展人工智能产业。要夯实发展基础底座,把主要资源集中投入最需要、最有优势的领域,加快建设一批智能算力中心,进一步深化开放合作,更好发挥跨央企协同创新平台作用。开展AI+专项行动,强化需求牵引,加快重点行业赋能,构建一批产业多模态优质数据集,打造从基础设施、算法工具、智能平台到解决方案的大模型赋能产业生态。

清华大学中国现代国有企业研究院主任周丽莎表示,人工智能是当前科技领域的热点之一,具有广泛的应用前景。在新质生产力的发展方向下,人工智能在国家战略中被明确定位为重要领域,中央企业积极响应国家政策,加大在该领域的投资力度,以推动国家在人工智能领域的发展。

公开信息显示,2023年中央企业战略性新兴产业投资2.18万亿元,同比增长32.1%。持续推动传统产业转型升级,2023年中央企业遴选91个绿色低碳先进技术示范项目,107户企业列为国有企业数字化转型行动试点,117个智能工厂、304个优秀场景入选国家智能制造试点示范项目。

## 工银积存金:积存黄金,从这一“克”开始

工银积存金是工商银行与世界黄金协会联合推出的全国首款“日均价格,灵活定投”的黄金投资产品,真正实现以日均价格进行黄金积存,从而更有效地为客户分摊投资成本,最大限度地规避金价波动的投资风险。

与客户签订积存金协议后,工商银行为客户开立积存金账户,记录客户在一定时期内存入一定重量黄金的负债类业务。在工商银行规定的业务办理时间内,客户可采取定投或主动积存的方式从工商银行买入黄金存入积存金账户,可使用该积存金进行兑换、赎回、转让及质押等。

工商银行任意网点均可办理积存金业务。客户也可以登录工商银行网

上银行、手机银行自助开通积存金业务,并可办理主动积存、定期积存协议签订、产品查询等业务。

在需要时,可以在开户地区的任一贵金属销售网点,将账户内的积存金兑换工商银行丰富的等价值贵金属实物产品;也可在网上银行直接兑换贵金属实物产品后到选定的工商银行网点提货。工商银行会不定期推出专属积存金兑换优惠产品。

积存金的积存、赎回服务时间目前为上海黄金交易所交易日的9:10-22:30;兑换服务时间为每天9:10-15:00。网点柜面服务时间为以上时段内的网点经营时间。(上海黄金交易所节假日休市安排见工行网站贵金属

道交易提示栏)

## 特色优势:

- 积少成金:**最低1克即可起投,点滴积累,积存真金。
  - 稳步增金:**可以按月定投,平抑金价波动,积少成多,稳步增金。
  - 灵活兑金:**可兑换工商银行丰富的贵金属实物品种,也可赎回(卖出)变现、质押贷款、资产证明等,一“金”多用,十分灵活。
  - 放心投金:**工银积存金采用单一报价模式,报价紧跟上海黄金交易所及国际金价走势,积存价格公开透明。
  - 便捷购金:**柜台、手机银行、网上银行等渠道均可办理。
- 风险提示:**因受国内国际政治、经

济因素以及各种突发事件的影响,黄金价格可能发生波动,投资者应充分考虑由此产生的一切风险和损失。

更多金融服务敬请通过“工商银行泉州分行”微信公众号或工商银行泉州分行辖属各营业网点咨询了解。

(工行)



ICBC 中国工商银行

网站 www.icbc.com.cn 服务热线 95588