

山海毓秀话古浮

■蔡永怀

漫步古浮古老村落,一座座老屋历经沧桑,有的梁枋脱位,瓦筒坠落,残存的构件在墙角呻吟着。藤萝攀缘而上,野菊花微露笑容,“鸟屎榕”挤破墙体,绿意盎然,体现出顽强的生命力。

烟火升腾,飘到远逝的岁月,那是明洪武年间,海边漂来一根巨木。此地原称古匏,因神木出现改为古浮,有“古之神木漂浮而至,庇佑一方”之意。

这一海域位于晋江出海口,地势平缓,咸淡水交界,海产品丰富。因没人管理,为了捕鱼时常发生械斗,诉讼公堂。明洪武年间乡人用向县衙申请古浮“海荡”经营管理权。风,裹挟着咸涩的海味,传来了“浮之乡,维君之疆浮之海,维君主率;海之石,载君户籍;海之土,进争君所……”的声音,从此从农耕走向海耕,荒芜的小村逐渐富裕起来。

“街路厝”位于古街路口,因而得

名,现为古浮八区4-1号。临街为一石框大门,三开间,右护龙,红砖砌墙,内有八个房间,深井左右是厢房,始建于20世纪20年代。“蔡德川民居”位于古浮十区8号,为两层番仔楼,一层大门为凹寿体,前廊立两根石柱,特别壮观,大门门楣上书:“丰田传芳”,门联:“德脩义治扬菲岛,川远流长绍济阳。”诗文介绍了蔡氏的渊源及主人客居菲律宾的情怀,稍间拱门上书“吟风”“弄月”,饰“松茂”“竹苞”砖雕,墙体有多幅梅、兰、菊、竹等吉祥浮雕,水车墙配精美的泥塑彩绘,一派祥和美景扑面而来。二楼前廊立柱,由红砖拱券相连,富有变化,设绿宝瓶瓷栏杆,门楣上题“亦是冠霞”,整座建筑立面,集书法、彩绘、雕刻为一体,展现出丰富的文化内涵。主人早年赴菲律宾谋生,经过努力拼搏,事业有成,常言道“南洋钱,唐山福”,在家乡建造这座番仔楼,现屋顶倒塌,已成危房。

“八卦楼”位于古浮九区14号,为两层番仔楼,左右呈半六角形凸

出体,立面白石中雕凹槽砌成,立体性强,大门为凹寿体,门联:“相宜桥梓声名远,星辉棠棣振家风。”前廊石柱楹联:“汲引后进心如天空海阔,泉石优游看尽鱼耀鸢飞。”主人以父亲名字为藏头联,体现出家族的情怀及人文风光。侧拱门书卷上饰“听潮”“观澜”。一层为石构墙,石窗上饰五角星。大厅中置一方形天井,增加室内的光线,柱联:“相偕二难机云才藻,线添五纹弓冶风流。”二楼门楣上书“五星耀彩”,门联:“相将二应联珠集,星聚一堂花萼编。”梁枋、托木、吊筒精雕细刻。前廊由红砖拱券相连,中设绿瓷瓶栏杆,墙上嵌多幅历史人物、花卉、动物砖雕,富丽堂皇,成为村里的地标。李家兄弟早年南渡菲律宾,建造这一豪宅作为颐养天年之地。

“蔡咸佳番仔楼”位于古浮九区8号,前呈凸状,廊柱镌:“丰美夙轮诒谋燕翼,田成堂构树建鸿模。”门楣上书“济阳衍派”。闽南人总是把家族的渊源铭记在建筑上,永世不

忘。一楼为石构体,二楼为红砖砌墙,闽南风格与西洋文化和谐统一。“松柏居”位于古浮九区49号,五开间,三落,左护龙,坐南朝北大厝,前设宽阔石埕,水井水源丰沛,围墙东西向设两个门亭,上作“福德传芳”。大门为双凹寿,门联“百丈桥梁钦济世,一篇蒙引衍儒宗”说的是蔡襄主持建造洛阳桥的丰功伟绩,而“蒙引”则是易学家蔡清的名著,后人以先祖为荣。建筑上的家风家训,鼓励后人要知书识礼,体现出主人衣锦还乡的豪情。大厝建于民国初年,主人早年赴菲经商,事业成功后,在家乡建造这一家宅,俗话说落叶归根,不忘故土。主人为人仗义,乐善好施,成为侨界很有名望的人士,华侨如遇到什么争端,都会请他去调解,深得人们爱戴。古厝曾为生产队、民兵部、紫菜场、卫生所、小学等单位用房。

如今这片古村落正准备以修旧如旧的方式加以改造,来激活古街的业态,留住一方乡愁。

命名的一种慢时速

■潘爱英

弋阳腔的水袖甩起朵朵丹霞云霞,落在信江南畔立地擎天。魏晋诗人曹丕笔下浓墨重彩的“丹霞夹明月,华星出云间”,被这声腔唱白出独具韵味的高亢华丽。比我早385年的旅行家徐霞客流连三日于此,在《江右游日记》中洋洋洒洒3600字,记载对赣东北龟峰的一见钟情,奇异和震撼溢于言表。

远远以目光检索,大小不一的山石幻化为各种形态的龟,活动在附近的高峰低谷,以温婉的线条、暗红的神秘,引来游人们的一声声惊叹。走过最简便的路径,展旗峰下,我像当年的徐霞客一样瞪目于眼前的万仞绝壁。正中的断裂带仿佛神力翻开的书本,两边页面排列无数像甲骨文一样的孔穴。岩壁一层层荡漾的横向皱纹,就像水波年年刻下的印记,而这只是雨水经过的痕迹。一些绿植在孔穴中开枝散叶,披着葱茏朝我招手,告诉路人一个做了亿年的梦、一段纹在岩石表层的历史。

穿过展旗峰下百余米长的锁春洞时,洞内粉色石壁夹带着闪电一样的几丝猩红,就像设计师为一件庄重的衣裳缀上青春的亮丽。洞外的风光令我顿时明白别有洞天的真正含义,远景中形似硕大昂首巨龟的龟峰将怀中的瑰丽全部打开。一泓碧水,夹在两峰之间波澜不惊,把倒映的赭色峰尖,用浓绿洗了又洗。这些石龟仿佛本就自水中驮着水藻而出,浑身沾满湿漉漉的苍苔色。

沿石台阶往上,隐约听见了悠扬钟声。迎面的蟾蜍峰绝壁上,明万历年间江西布政使陈大燠所题“龟峰”篆体石刻古朴苍劲。走近

细看,岩壁仿佛一张大字帖,密布自唐宋以来古人的手迹。刻石辗转,一眼清澈的无声泉细细流淌。锅形泉窟,小巧玲珑,是当年此处庙宇的茶饮用水。传说这眼泉是小龙女的妆镜,遗落在此见证人间沧桑,无声胜有声。

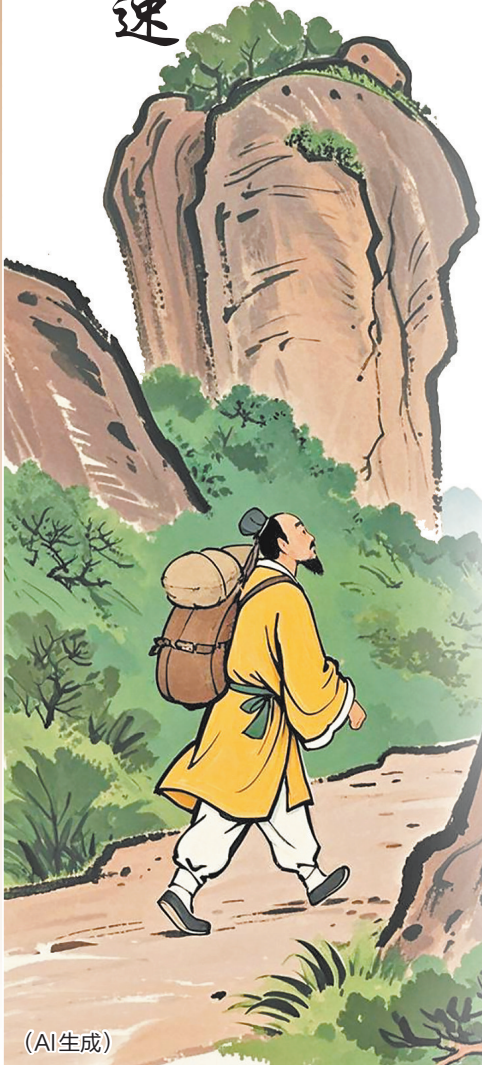
转过一线天,才明白钟声的来处。几级台阶之上悬着一口洪钟,一些游人正站着桩饶有兴致地一声声撞击。我其实更想试试四声谷的特效。这一瓣赤壁上明代书法家王思任所题的“四声谷”摩崖。据说人立于字下,背壁面向谷口高呼,随即能听到四处回音不断,绕谷绵绵。或许正因为这样,钟才会悬挂在这。钟声此刻正漏过岩隙盘旋在溪水林枝,伴随着眼中景象驰骋:边缘镂成蜂巢的独壑,仿佛身着百衲衣的僧人,对着这方圆千奇百怪的分分合合,心若止水。鳄鱼攀着身子探向高处的小幼龟,瓮声瓮气问:崽子,你妈呢?却不知道自己正一脚踏在母龟背上。伸出头看热闹的隔壁长脖龟,没来得及缩回便被洪荒定格。叠罗汉的三只游戏龟被分开时正友好地行唇礼,晒肚皮的绿毛龟生怕翻不过来,尾巴系了一条绿带,可到底还是翻着翻着便已是亿年……

不大的一个环圈,下坡时,听人指着右面如屏的山峰说:《西游记》主题曲背景!果不其然,牵着马挑着担的唐僧师徒四人于瀑布如帘的山巅向西而行的画面,在第一时间便自然而然地对接上了。这是几代人再熟悉不过的场景,是来过龟峰的人一次次的回眸。

龟峰起源于距今1.35亿年的白垩纪晚

期,是雨水侵蚀型老年期丹霞峰林地貌,以峰林、陡崖、方山、石墙、石柱、石峰为特征。在我这个不懂门道的人看来,雄奇陡峭的崖壁两侧整齐纵向线性沟槽,造化成为本本泛黄的线装古籍。那些孤峰鬼斧神工,逼真似《山海经》里共工道劲的巨拳,似原始森林的大猩猩,似柔软笨拙的熊大,似龙宫心有七巧的龟丞相,似向天再借五百年的雄伟手势。

在晴明的湖上看龟峰,更是应了那句“无山不龟,无石不龟”。碧水丹山之间,峰峦陡峻看似一只蜘蛛都挂不住,顶部却浑圆如蒲团,顶顶皆如盘踞的寿龟在慢时速爬行。想起徐霞客徜徉在此三日才欣逢雨后天晴——“盖龟峰峦嶂之奇,雁宕所无……霁色忽开,日采丽崖光水。徘徊不能去。久之,再饭于寺,别贯心行。”对于见惯奇山秀水的旅行家,那是一种怎样的留恋和不舍。素有“江上龟峰天下稀”的三十六峰,点点好似弋阳腔旦角眉间的花钿,色彩天生的和谐自然,恰如弋阳这片红色的革命土地,内秀低调又蓬勃热烈。



(AI生成)



投稿邮箱:dnzbgfzc@qzwb.com
联系电话:0595-22500109