

# 南安发现元代施食台文物

## 铭文佐证闽南家族宗教信仰传承

保护文化瑰宝 守望精神家园  
“四普”进行时

早报讯 (通讯员朱晓西 李想 卢培峰 融媒体记者张素萍 文/图) 南安市第四次全国文物普查(以下简称“四普”)第二阶段工作接近尾声。近日,一座建于元朝的施食台在南安蓬华镇华美村被发现,或被认定为新发现不可移动文物。

15日上午,记者在华美村一座宫庙内看到,放置于天井内的施食台由青石雕琢而成,自上而下分为台盘、束腰和台座三部分。台盘为仰莲状,以三层莲瓣纹样装饰,正中可见阴刻铭文4行25字:“奉 真弟子洪天凤施入求福佑圣宫供奉者 至大元年三月 日志”。束腰处雕刻着一条蜿蜒的火龙浮雕,龙首昂扬,口吐宝珠,火焰纹饰同样灵动飘逸。台座为覆盆式莲花座,与台盘呼应的三层莲瓣纹样瓣尖微翘,线条流畅。



建于元朝的施食台

据相关资料显示,施食台又名“乞食台”,源自佛教“施食”的典故,常见于佛寺。眼前的施食台被当地村民称为“博山炉”,建于元朝至大元年(1308年),距今717年,其所在的宫庙历经几度重建,旧貌难存,唯有施食台被完好地保存至今。铭文中出现的人名“洪天凤”是当地洪氏家族的开基祖先。

“施食台佐证了天凤公于宋末迁居华美村,准确地记载了我们祖先在这个宫庙内敬奉施食台的史实。因此,每代族人都视之为宝,口口相传,嘱托后代要保护好它。”华美村村民洪文选翻开《南安蓬岛洪氏族谱》告诉记者,该族谱是清朝乾隆六十年(1795年)华美洪氏家族第四次修编的。这本族谱里有现

存最早对施食台的记载:“佑圣宫石刻博山炉,有洪天凤之名,为元至大元年置。昭灵宫石刻钟鼎炉下有洪天凤之名,为元至大三年置。”

“去年7月,南安的文物专家发现了施食台,经过仔细勘察,最终告诉我们这是个好宝贝,提醒我们要更加重视它,并建议申报文保单位。”华美村党委书记洪振荣介绍,村里还有与施食台相似的宝贝,就是同样在《南安蓬岛洪氏族谱》有记载的钟鼎炉,只不过现在仅留存台座。

在一名村民家中的院子里,记者看到了钟鼎炉的石刻台座,上方设有一个圆形凹槽。村民说,随着历史变迁,钟鼎炉的上半部分已难觅踪迹。曾有人表示希望购买这个台座,被该村民拒绝了。为了防止宝贝丢失,村民将其搬进家中保管。

“我们在‘四普’时发现了这件施食台,其提供了供养人、年代、功能的关键历史信息,是研究元代闽南宗教信仰的实物见证。”南安市博物馆馆长曾文国说,下一步,文物部门将依法登记公布其为不可移动文物,挖掘其历史价值,让它得到更好的保护传承。

# 福建职业女足迎史上主场首秀

## 南安女足3:2险胜佛山队

早报讯 (融媒体记者许钺钺 吴嘉晓 文/图) 5月18日下午,在南安市新体育场,福建省职业女足史上的第一场主场比赛精彩开赛,福建南安成功女足(以下简称“南安队”)以3:2战胜佛山三水铁牛女足(以下简称“佛山队”)。现场5000多名观众共同见证了这场载入福建足球史册的比赛。

比赛开场仅4分钟,南安队便给主场球迷送上惊喜。队长陈慧接队友传

球后突入禁区,一记势大力沉的劲射直挂球门死角,帮助球队取得梦幻开局,1:0的比分让现场观众瞬间沸腾。第15分钟,南安队的吴宜聪冷静破门,将比分扩大为2:0。第27分钟,佛山队外援球员法尼·高托将角球直接吊入球门得分,将比分追至1:2。关键时刻,南安队的阮小华在第31分钟接队友传中头槌破门,3:1的比分保持到上半场结束。

易边再战,佛山队加强攻势。第69分钟,佛山队快速反击,替补上场

的外援队员莫希娅拉再进一球,将比分迫近至2:3。比赛悬念重生,最终南安队顶住压力,将3:2的比分保持到终场。

今年是福建南安成功女足建队以来,第二年进入女甲联赛。新赛季女甲联赛共14支球队参赛,赛程长达6个月,将进行26轮共182场比赛。

据了解,这场胜利让南安队在5轮过后取得2胜2平1负积8分的战绩,暂列联赛第五。

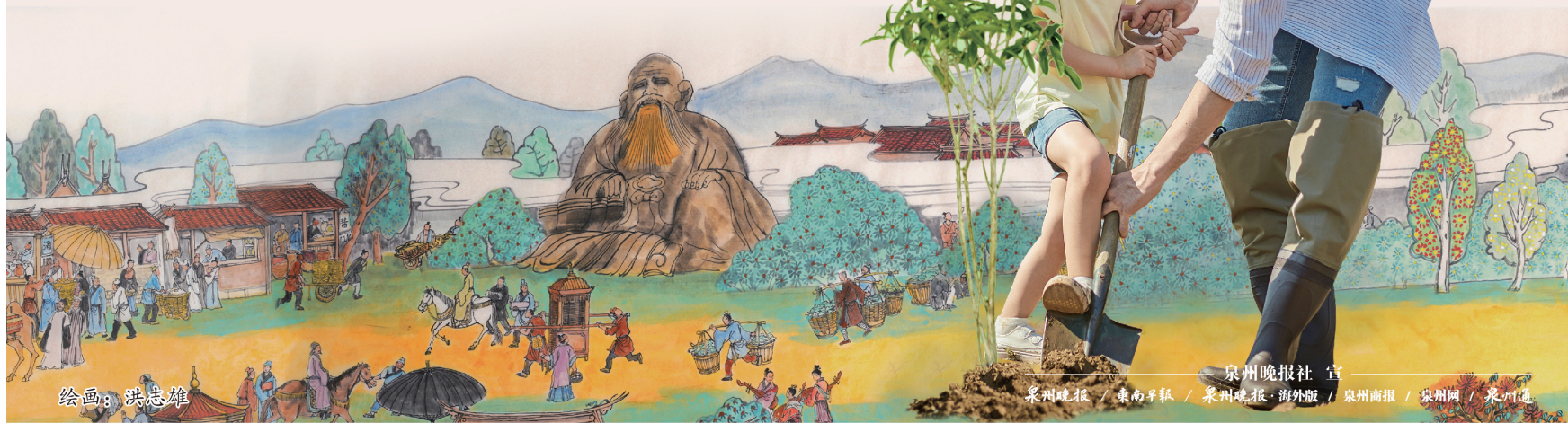


福建南安成功女足的姑娘们(白色上衣)在场上敢拼敢抢

# 绿水青山就是金山银山 植树造林创造美好明天

社会主义核心价值观

富强 民主 文明 和谐 自由 平等 公正 法治 爱国 敬业 诚信 友善



宗元中国·海丝泉州  
QUANZHOU  
CHINA

绘画:洪志雄

泉州晚报社 宣  
泉州晚报 / 东南早报 / 泉州晚报·海外版 / 泉州商报 / 泉州网 / 泉州通