

莲影摇曳 千年诗意

盛夏的泉州,诗意在舒展的荷瓣上悄然流淌。东湖公园“星湖荷香”沉淀着千年雅韵,笋江园“莫奈花园”成为新晋打卡地。泉州的荷韵,早已超越了粉白相间的视觉盛宴。它们晕染成湖光水色间的灵动丹青,沉淀为亭台碑记里的厚重文脉,更弥漫作穿越时空、浸润古城肌理的缕缕幽香,向你我发出跨越千年的诗意邀约。



承天寺睡莲虽生于方寸之器,却显得格外玲珑可爱,充满生机与意趣。

东湖公园

“星湖荷香”越千年

在许多泉州人心中,赏荷圣地,非东湖莫属。泉州东湖曾名“七星湖”“星湖”,自北宋起便广植荷花,“星湖荷香”更是古泉州十景之一。

东湖的荷韵,不仅在于自然之美,更浸润着千年文脉。1991年,东湖辟为“东湖公园”,以中心湖水体为核心,环湖建了人文主景——“星湖荷香”(中轴线)、“祈风阁”(至高点),并建“二公亭”“东湖亭”等景观,静默诉说着千年往事,让游客在赏荷的同时,也能感受历史的厚重与文化的传承。



莲蓬、荷花、荷叶三者同框,参差错落,俨然是一幅妙趣横生的工笔画。

北滨江公园笋江园

龙舟竞渡遗风远

要说今年泉州热门荷花打卡点,火爆小红书的北滨江公园笋江园绝对榜上有名。近日,笋江公园的荷花竞相盛放,水天之间尽被粉和绿渲染,暗香浮动中写尽古城夏日诗意。从九曲桥上的凉亭望去,如画风光尽收眼底,粉红与青绿层叠交错,仿佛置身莫奈的花园。

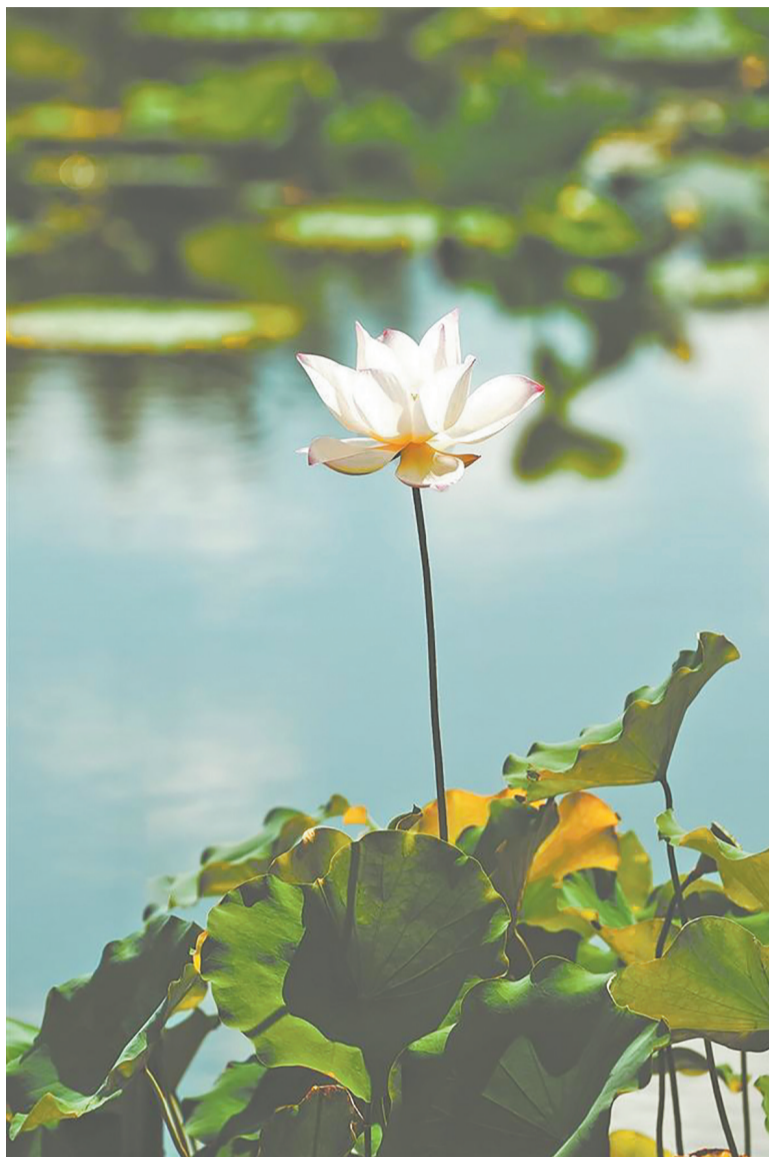
提及笋江,许多泉州人的第一反应是扒龙船习俗,赛龙舟是扒龙船的一个重要环节。明清时期,泉州舟人竞渡成为盛大节日活动。



粉红与青绿层叠交错,仿佛置身莫奈的花园。



睡莲或蓝或紫,娇小玲珑,绽放于水波之上,别有一番含蓄内敛之美。



荷花或粉嫩娇羞,或洁白清雅,于风中摇曳生姿。

泉州少林寺

禅钟武韵伴莲眠

南少林寺,千年古刹,梵音袅袅,武风浩荡。在“泉州处处少林风”的武学圣地,有几方浅浅的青石缸,缸中是与荷花同属睡莲科的睡莲。

睡莲不似荷花那般亭亭高举,而是贴近水面,圆润的叶片如碧玉盘于水面,花朵或蓝或紫,娇小玲珑,绽放于水波之上,别有一番含蓄内敛之美。晨钟暮鼓声中,睡莲于晨曦微露时静静绽放,于夕阳余晖里悄然闭合,仿佛也在修行。

承天寺

方寸石缸纳清韵

步入香火鼎盛的承天寺,在放生池和弥勒殿前,可见置有或圆或方的石缸,其中供奉的亦是睡莲。它们虽生于方寸之器,却依然努力伸展着圆圆的莲叶,托举起娇小的花朵,白的淡雅,粉的清新,黄的明媚,在古朴的寺院环境中,显得格外玲珑可爱,充满生机与意趣。

承天寺的睡莲,虽无湖塘荷花的壮阔,却以其精致和天真之态,点缀着庄严的佛门清净地。看那青翠欲滴的“小钱”浮于水面,含苞待放的蓓蕾蕴藏无限希望,于无声处传递着禅意与生趣。

□融媒体记者 邱丰 王耿华文图



笋江园白鹭和花相映成趣

刺桐公园

莲船诗韵漾晴川

刺桐公园置身于泉州繁华的市中心,从公园南门进入,荷花、亭台、假山相映成趣,宛如闯入一方避暑胜地。

园中荷花池精巧玲珑,自成一格,莲叶如碧波铺展,层层叠叠,几乎覆满水面。置身湖畔,荷风送爽,沁人心脾。莲蓬、荷花、荷叶三者同框,参差错落,或舒展身姿,或半遮半掩,俨然是一幅妙趣横生的工笔画,写尽夏日清趣。池面时有蜻蜓点水,漾开圈圈微痕,偶有游鱼嗖嗖,搅动一池清梦。