

24小时热线

96339

报料·投诉·广告·订报

我有话说

■提醒

交高额会费要慎重
避免遭遇退款难题

杨女士来电:我是贵州人,去年7月,我接到一家婚恋服务中心的电话,对方邀请我到他们位于晋江的公司了解情况。当时,到他们公司时,有个工作人员接待了我,说只要我交了18888元的会员费,就会帮我找到心仪的相亲对象。我一共可以见6个人,如果有成功恋爱了才需要扣除费用,可至今已经一年了我只见了3个人。今年5月,我要求该婚恋中心退款,工作人员却说我违约在先需扣除30%的会员费。为了减少损失,我同意了,可至今还是没有拿到退款。我想提醒朋友,交高额会员费时一定要慎重,别被对方的花言巧语蒙骗了,要不然出现纠纷后想退款都难。

■生气

午休时间敲打铁片
阵阵声响影响休息

庄女士来电:我家住在泉州市区泉秀街,11月27日中午1点多,我正躺在床上休息,突然就被泉秀街上传来阵阵敲打铁片的声响吵醒,估计是一些收废品的人在敲打铁片招揽生意。招揽生意没有错,但也要分清时段,特别是在市民休息的时间就不要随意敲打,这样会影响其他市民的正常休息。

■危险

孩子熟睡趴在臂上
大人只能单手骑车

庄女士来电:11月27日上午11点半,在丰泽区妙云街东美菜市场路段,一名男子骑着电动车从我身边经过,我看到车前面坐着的小女孩趴在男子的左手臂上,已经睡着了,整个身体的重量全部压在男子手臂上,男子只能靠右手扶着车把骑行。由于受力不平衡,男子将车骑得歪歪扭扭的,看起来着实危险。

(张景佳 柯丽娟 整理)

部门
回复

■不让建电动车停车棚

南安市城管局:

因不具备建设条件

魏先生来电反映:我是南安市柳城街道源昌幸福里小区的业主,我们小区是开放小区,小区里电动车充电桩不足,经业委会和物业共同决定在小区门口附近择址建一个电动车停车棚,我们选了几个地方,都在小区红线范围内,但是城管部门不让我们建设。

南安市城管局办公室回复:柳城中队执法人员此前已联合多部门到现场勘察,该小区业委会和物业共同提供的两个位置确实在小区红线范围内,但都不具备建设条件。一个位置位于厦门银行南安支行前面的空地,在那里建设停车棚后会影响到通行和市容市貌;另一个位置位于小区店铺前面,经勘察地下有燃气管道也不适合建停车棚。此外,在小区红线范围内也没发现有所具备建设电动车停车棚的条件。这个情况我们已和对方解释过多次。

■在楼道上充电很危险

鲤城江南笋江物业:

将加强巡查和劝导

吴女士来电反映:我是鲤城区江南花园城小区的住户,我们小区16栋11层的住户经常把电动车骑到楼道上充电,这种行为存在很大的安全隐患。如果漏电,后果将不堪设想。

鲤城江南笋江物业管理有限公司回复:小区都有设置温馨提示及公告,告知大家应规范充电。楼管及保安在日常巡逻的时候,发现违规充电的行为,都会及时劝阻和沟通。接下来,我们会加强日常巡查和劝导工作。小区里有统一的电动车充电区域,希望住户规范充电。

(张小玲 柯丽娟 整理)

医保“家庭共济”问题 96339帮您咨询

今日
聚焦

近日,多名读者致电本社24小时热线96339,咨询关于医保家庭共济账户如何使用问题,例如老公在厦门参加医保,孩子在泉州参加医保,孩子可否加入老公所创建的家庭共济账户;家庭共济账户的划拨金额是否有限制;可否使用家庭共济账户余额为孩子缴交医保费用;可否加入多个家庭共济账户等等。针对读者的疑问,记者联系泉州市医保中心服务热线,由工作人员进行解答。

□本报记者 石伟琴 柯丽娟 张小玲

主账户属于丰泽 湖北亲人可否加入

林女士来电咨询:我是湖北人,目前在丰泽区工作,有参加职工医保,现在账户里的余额超过2000元。我父亲参加的是湖北省当地的城乡居民医保,可否把他加入我创建的家庭共济账户,共用我的医保余额?

泉州市医保中心服务热线回复:林女士的父亲属于跨省医保账户,目前我市暂不支持跨省家庭共济方式。

主账户属于厦门 泉州亲人可否加入

王女士来电咨询:我们是鲤城区的,我和儿子都参加了城乡居民医保。我老公现在在厦门市工作,参加当地的职工医保。他的医保账户余额里有5000多元,他可以开通家庭共济账户,让我和儿子使用他的余额吗?

泉州市医保中心服务热线回复:如果开通家庭共济的主账户是在厦门市,需向厦门市的医保部门咨询当地政策。

家里有两个账户 孩子能不能都加入

陈女士来电咨询:我们家设立了两个家庭共济账户,那我家孩子可以加入两个家庭共济账户都加入吗?

泉州市医保中心服务热线回复:不可以,每个人只能加入一个有效的家庭共济账户。

资金划拨到账户

是否需要手动办理

陈先生来电咨询:我在鲤城区工作,参加职工医保,医保账户余额有3000多元,听说医保个人账户资金超过2000元以上部分可以划入家庭共济账户使用,那是自动划拨到共济账户,还是需要手动划拨?家庭共济账户资金可以用来支付哪些费用?

泉州市医保中心服务热线回复:医保个人账户资金超过2000元以上部分,需要手动划拨到家庭共济账

户内,划拨金额可以自定。目前家庭共济账户资金可以支付参保人员本人及其父母、配偶、子女在定点医疗机构发生的由个人负担的医疗费用,以及在定点零售药店购买的药品、医疗器械等符合政策范围内由个人负担的费用。一般情况下不支持支付接种疫苗费用,但不同的医院有不同的要求,视各个医院的情况而定。

资金划拨到账户

最高可划拨多少钱

吴女士来电咨询:我在鲤城区上班,职工医保账户余额有3000元,今年年初开通了家庭共济账户。那么,我可以从我的医保卡划拨多少钱到家庭共济账户里,是否有限额?

泉州市医保中心服务热线回复:职工医保卡内余额超过2000元的部分都可以划拨到家庭共济账户里,即吴女士可以划拨1000元到家庭共济账户里。

共济账户有余额

就医可否优先使用

王先生来电咨询:我儿子的城乡居民医保个人账户还有余额,在使用医保卡的时候,是先使用共济账户里的余额,还是他自己账户里的余额?

泉州市医保中心服务热线回复:城

乡居民医保个人账户无法充钱,市民所说的余额,是充值在医院账户里的。如果已加入家庭共济账户,在账户有余额的情况下,会优先使用家庭共济账户里的余额,余额不够则需自己支付。

缴交城乡居民医保

可否使用账户余额

王女士来电咨询:去年我创建了一个家庭共济账户,孩子的账户也在里面。这阶段,我要给孩子缴交2024年的城乡居民医保,可否用家庭共济账户的余额去缴交?或者可否用账户

余额缴交“惠民保”?

泉州市医保中心服务热线回复:目前泉州市暂不支持使用家庭共济账户的金额去缴交城乡居民医保,不过可以用家庭共济账户的金额去购买“惠民保”。

站点被泡沫箱围住 影响市民正常候车

泉州公交集团表示:该站点已暂停使用,会贴提示牌提醒

本报讯(记者柯丽娟 文/图)近日,市民张先生向@96339 记者热线反映,鲤城区古店街40路公交“罐头厂”站点(开往新塘·尚好家园方向)的站牌长期被泡沫箱包围,部分站点信息还被树叶遮挡,影响市民正常候车。

前天下午,记者来到古店街,市民张先生所反映的情况就位于古店街66号附近的“罐头厂”站点。只见遮住站点信息的树叶已被折断了,站牌四周被泡沫箱包围,泡沫箱里种着各类绿叶蔬菜。该站点旁边是一家车行,车行的车辆也停放在站牌边上,如此一来,整个站牌都被包围住。

在现场,记者碰到市民陈先生。他说,这个站点最近没再使用,但因为站牌还存在着,他不知道该站点是临时取消,还是永久取消。若是临时取消,希望贴个提示牌提醒乘客;若是永久取消,希望部门撤掉站点站牌信息,避免给乘客造成误解。

记者将此情况反映给泉州公交集团场站分公司和泉州公交集团经营部。泉州公交集团场站分公司相关工作人



站点被泡沫纸箱围住

员告诉记者,由于江南大道及泉南公路施工设置围挡,从11月17日起,开往新塘·尚好家园方向的40路公交车临时改道,因此才没有经过“罐头厂”站点。

泉州公交集团经营部工作人员王

女士则表示,由于该公交线路是临时改道,待后续看看是否会恢复,届时他们再派工作人员去现场实地勘查,并视情况作出处理。目前,他们会去该站点贴相关提示牌,提醒市民。

空调外机悬挂外墙 家长担忧存在隐患

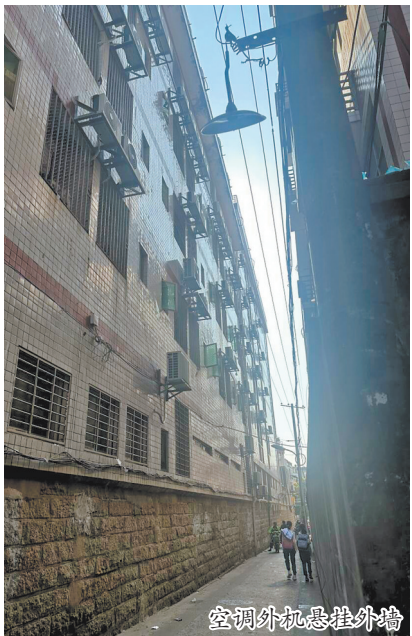
鲤城区城管局表示,会督促业主做好隐患排查和加固工作

本报讯(记者张小玲 文/图)近日,市民郑先生致电96339称,鲤城区二郎巷66-2号把几十台空调外机悬挂在外墙上,这侧外墙刚好对着小巷子,附近很多学生上下学都在小巷里通行,家长担忧这些空调外机会有掉落的风险。

记者来到郑先生反映的小巷子里。这条巷子长为一百多米,宽为两米左右。悬挂空调外机的楼栋位于巷子的东侧,楼高六层,在与二郎巷交叉口处挂有门牌号“二郎巷66-2”。记者数了数,该楼

栋外墙面总共有空调外机将近50台,离地面最低为三米多高。这些空调外机均被固定在铁架上,置于每个窗户的上方位置,排列无序。记者到现场时恰好为下午上学高峰期,巷里的人流量较大。

随后,记者致电鲤城区城管局。该局相关工作人员告诉记者,空调外机悬挂外墙并不属于违建,但对于市民担心其会存在隐患的情况,他表示将让执法人员到现场查看,并督促该楼栋业主做好空调外机的隐患排查和加固工作。



空调外机悬挂外墙

一追到底

鲤城区新门街 绿化带已补植



绿化带已重新种上绿植

本报讯(记者张小玲 文/图)网友“日月之约”向@96339 记者热线反映,鲤城区新门街483号前面有两处绿化带的草皮缺失,影响美观,希望部门尽快处理。上周三,本报对此事进行报道并反映给鲤城区城管局绿化办。昨日,记者到现场回访发现,原先草皮缺失的位置已经补种了绿植,绿化带看上去更加郁郁葱葱,充满生机。

记者从鲤城区城管局绿化办了解到,相关工作人员告诉记者,上周接到96339的反映后,他们立即到现场核实情况,了解到这两处绿化带是属于泉州南音艺苑养护的,随后便督促该单位进行了补植。

96339
回访

宝洲街和坪山路交界处

砖块已经修好

戴先生来电:在丰泽区宝洲街和坪山路交界处,有一个桥下停车场,在停车场的出入口处,地面的砖块破损,影响车辆通行。

泉州市城管监督指挥中心接到96339来电后回复:收到,我们会转给有关工作人员。96339回访时,戴先生回复:砖块已经修好。

浮桥街

井盖重新安装

张先生来电:鲤城区浮桥街671号门口,有一个方形井盖缺失,有人在旁边放了警示锥作为提醒,希望部门尽快安装井盖,避免发生危险。

泉州市城市管理综合考评中心接到96339来电后回复:我们会督促管养单位尽快处理。

96339回访时,张先生回复:井盖已重新安装了。

环渠路

垃圾已被清走

陈先生来电:丰泽区清源街道环山社区环渠路221号门口,有一堆垃圾没有及时清理,其中有很多枯枝落叶和生活垃圾,影响到环境卫生。

泉州市城管监督指挥中心接到96339来电后回复:我们会转给相关部门处理。

96339回访时,陈先生回复:垃圾已被清走,谢谢。

义全后街

路灯恢复照明

王先生来电:鲤城区义全后街的22号路灯很久没亮了,晚上黑乎乎的。

泉州市城市管理综合考评中心接到96339来电后回复:我们会将该情况转达责任单位处理。

96339回访时,王先生回复:路灯已恢复照明。

中国粮食城

流浪狗减少了

李女士来电:南安市官桥镇中国粮食城,以前这里有很多物流公司,现在物流公司搬出去后,有很多流浪狗在空地上溜达,附近就是居民区,我们出行担心有安全隐患。

官桥镇政府接到96339来电后回复:我们会前往现场查看情况和处理。

96339回访时,李女士回复:最近流浪狗少了,偶尔还能看到有一两只在周边逗留,希望部门再加强处理。

(石伟琴 张小玲 柯丽娟 刘燕婷 整理)