

## 快递新规引发广泛关注

# 如何解决最后一公里派送难?

### 有市民吐槽 “还是老样子”

“我觉得快递应该送上门,但家里没人时,我不反对将快递放驿站。重点是擅自、不经同意就放在驿站是不行的,作为消费者应该有选择权和被提前告知的权利。”上海市民张女士告诉记者。

3月1日午后,上海市民吴女士收到了一份快递,但这份快递跟往常一样,直接被放入了丰巢柜。“事先没有接到快递员的电话和短信,只收到了丰巢柜的微信通知。”

家住成都成华区万象城附近的市民小王表示,最近三天没有收到过“通达系”快递公司的电话,快递一如既往地送到了驿站,“还是老样子”。小王认为,选择权应该放在消费者手里,而不应该在这个过程中全程被动。对于愿意在菜鸟驿站取件的,可以放在菜鸟驿站自取,但是消费者如果有意愿送货上门,那就需要送货上门。

市民小白和小熊则都认为,一般快件没必要送上门,因为工作时间不固定,放在驿站取件时间可以自由支配,但大件、贵重物品还是建议送上门。

### 有快递员称 收入减半

另外一方面,快递新规实施后,不少从业者对此叫苦不迭。

快递员小方对记者表示,他们派件一单也就五六毛钱,新规出台之前平均每天能送400—500件,一天能有200多元收入,但现在每天只能送100—130件,收入连原来的一半都不到。

小方称:“新规出来后,原来一个人的工作量至少要增加到三个人。原来站点有30个人,如果按照新规来人手起码要增加到100人。但现实情况是,身边有同事都干不下去了,很多都转行去送外卖了。”

快递新规实施后,像小方这样受影响的快递小哥还有很多。据央广网报道,有快递员在新规实施两天后就离职了。另据南昌广播电视台小政视频报道,有快递小哥称5个里面有1个辞职。如果不按照新规执行,将面临高额罚款,可能几个月白干了。

业内人士表示,新规实施以后,对于快递员的要求更高,在实际操作中,可能会影响派件速度,增加运营成本。对于快递员来说,派件量变少,直接影响收入。而如果快递企业提高每票件的派送价格,就会增加企业成本,对客户来说运费可能会上涨。另外,从网友反馈来看,作为收件人来说,最担心的就是涨价了。

新修订的《快递市场管理办法》(以下简称“快递新规”)自3月1日起施行以来,实施效果引发社会广泛关注。

其中,“经营快递业务的企业未经用户同意,不得代为确认收到快件,不得擅自将快件投递到智能快件箱、快递服务站等快递末端服务设施”的规定成为讨论的焦点。

据多家媒体报道,有消费者反映,快递新规生效后,仍然存在快递员不通知就直接将快递投至驿站;也有快递员表示,如果每一个快件都打电话通知或是送货上门,当快递数量过大时,很难按时完成派件任务。

### 解惑

### 为什么顺丰、京东可以送货上门

值得注意的是,新规之下京东、顺丰这类直营性快递并没有受到太大影响。

顺丰快递员小东对记者表示,快递新规对他们可以说无影响,一直以来顺丰都是打电话给客户送货上门的。

“我们派件的费用在1—3元一单,比‘三通一达’高很多,每天固定就100多件,这部分收

入200元左右。但派件只能占到日常收入的三分之一,大部分收入来自收件,一天可以赚400元,这两部分算下来一天的收入在500—600元,遇上快递高峰期一个月能有一万多的收入,这对于我们二线城市的打工的人来说已经很好了。”小东说道。

当被问到件件责任的问题时,小东表示,他们每次打电话都会录音,如果客户不在家,放在门口他们也会拍

### 专家

### 快递公司总部应承担起兜底责任

快递新规在施行过程中如何兼顾快递派送效率和服务?如何同时保障快递员和消费者的合法权益?快递新规的施行从长远看将给行业带来哪些影响?

“矛盾点就是有部分快递公司总部没有充分地准备和应对。”物流行业专家赵小敏在接受记者采访时指出,对于快递新规施行过程中出现的一些问题,不应将责任推到快递员和快递网点,更不能把矛盾转移至快

递员和消费者之间。对于此次快递新规中引发多方关注的快递服务条款,赵小敏指出:“这并非首次提出,早在2018年实施的《快递暂行条例》就有相关规定;从《快递市场管理办法》自2022年1月公开征求意见到如今正式施行,已有两年多的时间,在此期间给了快递公司充足的时间准备。”

“快递公司总部应该坚决兜底、承担责任,比如通过智能电联等技术手段提升效率,而不应该让快递员和网

### 回应

### 按需配送,快递员多劳多得

对此,截至目前,多家快递公司进行了表态。

京东:将上门服务作为服务标准之一。京东物流相关负责人表示,京东快递始终将上门服务作为服务标准之一。揽收、派件不上门承诺必赔付的服务目前已覆盖50个城市。

申通:明确要求按照客户需求进行派送。申通快递相关负责人表示,对于末端派送服务规范,申通快递明确要求按照用户需求进行派送。

圆通:智能语音服务节省沟通时间。圆通某一网点负责人表示,圆通将严格落实相关规定,并积极应对和改革,包括做定制化服务和配送,多出来的工作量会调整用智能语音服务来节省沟通上的时间,做好与客户的沟通确认工作,做好按需配送。

菜鸟速递:送货上门是标准服务。菜鸟速递方面称,“派前电联、送货上门”是一直坚持的标准服务。同时也推出星级快递员激励,服务好、被评为月

度五星快递员的,每个月可以获得1100—1200元不等的奖励,让快递员“劳有所得、多劳多得”。

顺丰:提高按需上门履约率。顺丰客服回应表示,未经客户授权不代为签收,公司通过大数据对每个区域的件量进行分析,合理分配员工负责的范围;会提前通过APP设置和电联的方式,了解客户收件偏好和需求,提高按需上门的履约率。

(澎湃 央广 蓝鲸)

## 全球制造业PMI连续两月在49%以上

本报讯 中国物流与采购联合会6日发布数据显示,2月全球制造业采购经理指数(PMI)为49.1%,较上月下降0.2个百分点,但连续两个月稳定在49%以上,显示全球制造业恢复力度仍较稳定。

分区域看,欧洲制造业PMI为48%,较上月上升0.8个百分点,连续两个月环比上升,显示欧洲制造业仍在较低水平,但呈现持续恢复迹象。结合指数变化可见,前两个月,欧洲制造业保持低位恢复,但恢复的稳定性仍有待观察。

2月,美洲制造业PMI为48.6%,较上月下降1个百分点,结束连续两个月环比上升走势,表明美洲制造业恢复力度有所趋弱。同期,亚洲制造业PMI为50.3%,较上月微幅下降0.1个百分点,连续两个月保持在50%以上,反映亚洲制造业仍保持平稳增长趋势。

2月,非洲制造业PMI为49.8%,较上月上升0.8个百分点,显示非洲制造业增速较上月有所加快。从近一年非洲制造业PMI变化趋势看,非洲制造业整体保持恢复态势,但恢复的稳定性欠佳。地缘政治冲突的外部冲击以及非洲一些国家内部政局不稳定是导致非洲经济恢复稳定性不足的主要原因,但非洲经济向好恢复的动力仍在。

分析认为,从指数变化看,前两个月全球经济态势较为稳定,但并未改变低增长格局。世界各国应摒弃分歧,减少外部干扰对全球经济的影响,通过加强合作,强化全球产业链和供应链韧性,以产业升级和创新驱动为主要合作方向,共同提升全球经济增长的内生动力,摆脱全球经济低速增长态势,推动全球经济向好复苏。(中新)

## 春招市场供需两旺 高端制造业人才走俏

本报讯 3月6日,在湖南人才市场举行的湖南省“4×4”传统转型升级产业暨省500强企业专场招聘会上,汽车机械、新能源、生物医药等领域企业拿出800余个岗位“招兵买马”,其中90%岗位面向创新型技工、研发工程师等中高端人才。

记者近日在长沙走访多家招聘会发现,春招市场供需两旺,高端制造业招聘需求增大,企业对高端制造业人才“求贤若渴”。

时下,全国各地2024年春招正火热进行。记者梳理发现,连日来,重庆、广西、辽宁、湖北、江西、青海等地招聘活动也陆续展开,线下招聘会人头攒动,线上“直播带岗”紧锣密鼓,企业招聘和人才求职均呈现“供需两旺”态势。

智联招聘近期发布《2024年春招市场行业周报(第一期)》称,2024年春招市场供需两旺,工业自动化等高端制造业招聘增速亮眼,吸引众多人才“加盟”,长三角、珠三角城市薪酬保持高位,高新技术岗位持续“霸榜”高薪榜单。

针对招工求职潮,各地政府和人力资源部门根据用人单位和人才需求,也同步出台了系列引才支持措施,并组织开展引才招聘活动。

长沙经开区干部人事人才局(人力资源公共服务中心)一位负责人表示,智能制造、大健康、软件信息服务等领域引才需求最为旺盛,高精尖人才、研发人才、专业技术人才、经营管理人才都走俏。(中新)

## 我国人工智能产业进入快速发展期

本报讯 国家发展改革委发布消息称,近日,国家发展改革委党组书记、主任郑栅洁在北京调研人工智能产业发展情况,与智源研究院、百度、第四范式、百川智能、智谱华章等研究机构和企业进行交流,鼓励大家主动顺应科技革命和产业变革趋势,加强技术研发,拓展行业赋能应用,加快推动我国人工智能产业高质量发展。

深度科技研究院院长张孝荣在接受记者采访时表示,当前,全球科技革命和产业变革的趋势正呈现出信息化、数字化、智能化的特点,在此过程中,人工智能正逐渐成为新一轮科技革命和产业变革的最大热点。人工智能可以运用算法和数据处理能力,实现智能化决策和自动化执行,提高生产效率、降低成本、改善用户体验,为企业创造更大价值。

当前,我国AI产业已经进入快速发展期。中国信息通信研究院公布的数据显示,2022年中国人工智能核心产业规模达5080亿元,同比增长18%;初步统计,2023年规模达到5784亿元,增速达13.9%。

中国商业经济学会副会长、华德榜创始人宋向清对记者表示,国内AI快速发展,离不开技术进步、政策支持以及应用场景不断丰富等多重因素。目前,在智能生产、医疗健康、金融科技、新消费等领域,AI赋能已取得显著成效且AI技术对各行各业的渗透率仍在不断提升。

借助AI技术,各行各业能够更好地进行销售预测和需求预测,企业能够更有针对性地开发产品和服务,扩大业务价值。

“我们用AI技术‘武装’公司提供的虚拟数字人或数字员工,让这些虚拟数字人掌握客户所处行业的知识、技能,协助企业提质增效。”北京红棉小冰科技科技有限公司相关负责人在接受记者采访时表示,AI技术正不断进入生产环节,赋能越来越多企业。(证报)

# 新质生产力“新”在四个方面

“质”可从质态、质效两方面理解

### 生产力变革加速

2024年年初,一条关于专利的新闻令人振奋:截至2023年年底,我国国内(不含港澳台)发明专利拥有量达到401.5万件,成为世界上首个国内有效发明专利数量突破400万件的国家。我国发明专利达到第一个、第二个和第三个100万件分别用时31年、4年和2年,突破第四个用时1年半。

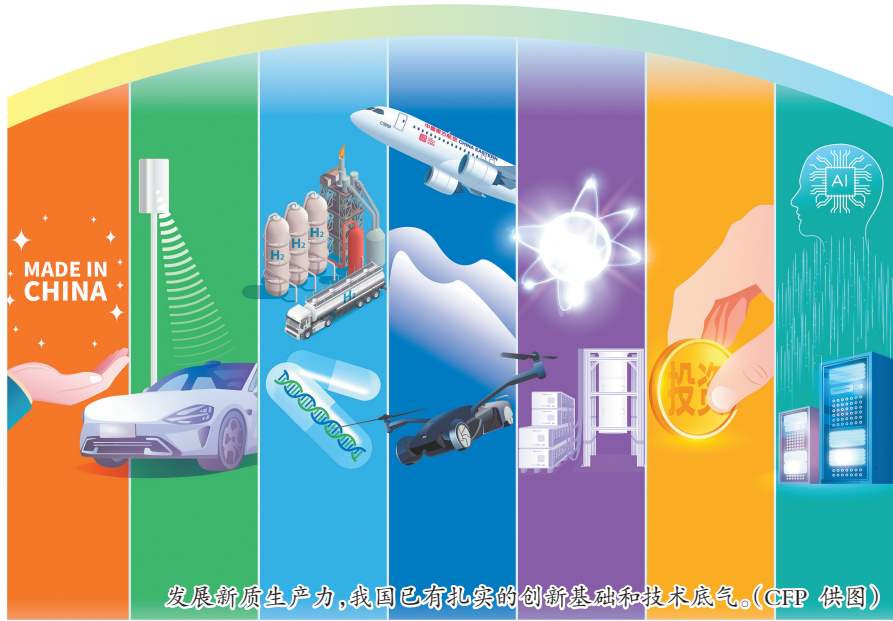
中国宏观经济研究院产业经济与科技经济研究所产业结构与产业政策室主任、研究员邱灵对记者表示,这一数据从侧面反映,发展新质生产力,我国已有扎实的创新基础和技术底气。

何为新质生产力?中央提出,新质生产力是以劳动者、劳动资料、劳动对象及其优化组合的跃升为基本内涵,以全要素生产率大幅提升为核心标志,特点是创新,关键在质优,本质是先进生产力。

核心标志中指向的“全要素生产率”,指的是各要素(如资本和劳动等)投入之外,技术进步和能力实现等导致的产出增加,通常被视为技术进步对经济发展作用的综合反映。由此也可以看出,新质生产力具备高科技、高效能、高质量特征。

### 从比较中看新质生产力

与沿着现有技术路线的增量创新不同,科技创新的不确定性大,很难预测技术突破会出现在哪个领域,很难准确判断技术路线的前景、商业应用的周期,因此更应该拓宽容错空间,限制行政干预,改革科研评价方



发展新质生产力,我国已有扎实的创新基础和技术底气。(CFP 供图)

式。此次中共中央政治局集体学习也指出,要营造鼓励创新、宽容失败的良好氛围。

具体来看,新质生产力“新”在四个方面:新劳动对象,如数据要素;新劳动工具,如生成式人工智能;新型基础设施,如大数据中心等。

新质生产力的“质”,可以从两个方面理解:一是质态,新质生产力把数据作为驱动经济运行的新质生产要素,从而打破

了传统生产要素的质态;二是质效,新质生产力要使得生产工艺、品质大幅提升,要以新技术新产品驱动新的社会需求。

新质生产力对劳动者素质、生产要素配置水平、基础设施等提出了新的要求,而这些条件在不同地区存在发展落差。邱灵认为,培育新质生产力既要巩固战略性新兴产业,提前布局未来产业,也要改造提升传统产业。“要客观看待区域发展落差,先把本地特色传统产业改造好,夯实

现代化产业体系基底。”

### 看优势也看短板

2023年,C919大飞机实现商飞、国产大型邮轮完成试航、“新三样”(电动载人汽车、锂离子蓄电池、太阳能電池)出口表现亮眼……从产业端看,新质生产力正在加速形成。

邱灵认为,我国加快发展新质生产力具备三大优势条件:超大规模国内市场,这是新质生产力发展的量变基础;规模巨大的人才总量,未经客户授权不代为签收,公司通过大数据对每个区域的件量进行分析,合理分配员工负责的范围;会提前通过APP设置和电联的方式,了解客户收件偏好和需求,提高按需上门的履约率。

同时也要看到,我国有效发明专利产业化率为36.7%,高校发明专利产业化率为3.9%,与发达国家相比还有明显差距。原始创新能力仍相对薄弱、产学研融合生态尚未形成、人才培养与社会需求存在错位、不当竞争和地方保护导致要素流通不畅等问题,也是短板所在。

业内专家认为,从科技创新到未来产业再到战略性新兴产业是一个连续的光谱,发展新质生产力要“用明天的科技锻造后天的产业”。这提示我们,要把注意力往前端转移,积极健全支持原始创新的体制机制,从鼓励“技术模仿”到引导进行“试错型”探索,让科研人才和企业敢闯敢试。(半月谈)