

晋江池店龙泉路及接线工程基本完工

断头路打通 东接泉安北路西通清濛

“小区楼下的龙泉路终于通车了,打通了断头路。”昨日,家住晋江池店江湾国际小区的市民陈先生致电本社24小时热线96339反映,龙泉路建成后打通了断头路,现在东接泉安北路、中央景观道,出行方便多了。对此,记者走访看到,龙泉路及接线工程基本完工,与泉安北路、中央景观道已经通车,西段往清濛方向的路面也基本完工,现场仍在进行收尾工作,暂未开放通行。□融媒体记者 张晓明/文 林劲峰/图

道路贯通方便居民出行

昨日,记者驱车从丰泽区出发经刺桐大桥后进入池店凤池路,在江湾路左拐后进入中央景观道,过了泉安北路红绿灯路口直行就来到新开通的龙泉路。进入龙泉路看到,双向4车道的沥青混凝土路面已经铺好,并且标识标志均已施划完成,路口的红绿灯等交通设施也已投用。不过,记者驱车往西段行驶时,发现道路仍在围挡施工,有工程车不断进出,施工人员正在进行最后的收尾工作。

“目前靠近泉安北路这段已经通车,给我们小区的居民出行带来了很大的便利。”陈先生表示,江湾国际小区东侧是泉安北路,北侧是龙泉路,此前龙泉路未开通,楼下路段一直围挡起来,与中央景观道形成了一条断头路。如今,龙泉路打通后,陈先生每天上下班直接从龙泉路就能进入中央景观道,比之前节省了不少绕行的时间。

陈先生告诉记者,等龙泉路全部通车后,东接泉安北路,可快速往晋江池店、丰泽方向;西接崇顺街进入德泰路主干道,快速通向清濛,可谓是东西贯通,极大方便了周边小区居民的出行。

池峰路南延片区在推进

“龙泉路及接线工程衔接中央景观道,向西贯穿池店中片区,填补



晋江池店龙泉路通车

晋北区域东西向通道空白,建成后,将陆续串联起经二路、经三路及池峰路南延伸主动脉等片区南北通道,为池店中片区的全面开发建设提供基础保障。”池峰路南延片区改造项目指挥部工作人员表示。

晋江池峰路南延片区龙泉路及接线工程位于池店镇,包含龙泉路、支线经二路、支线经三路等3条新建道路。其中,龙泉路起于崇顺街,终于泉安北路,双向4车道,全长1204.247米,为二级公路兼

城市次干路,于去年5月开工建设。

据了解,龙泉路及接线工程是池峰路南延片区改造项目的组成部分。片区除安置房项目外,池峰路(南迎宾大道—凤池路)快捷化改造工程、龙泉路及接线工程、御赐壹品配套道路工程等3个交通项目,御攀排洪渠改造工程、南低干渠河道整治工程(御攀段)等2个水利项目,唐厝小学扩建、三省小学改扩建等2个学校建设项目,以及公园绿地、防护绿地等园林绿化项目,都在紧锣密鼓推进。

在池峰路(南迎宾大道—凤池路)快捷化改造工程现场,记者看到工人正在进行桩基施工和道路围挡施工。据了解,池峰路(南迎宾大道—凤池路)快捷化改造工程包含池峰路、崇惠街2条道路,全长约2.624km。其中,池峰路主线起于南迎宾大道,终于凤池路,全长约2.304km,采用连续高架+地面道路的形式进行建设,主线高架双向6车道,设计时速60km/h,道路等级为一级公路(集散)兼城市快速路;地面主路双向6车道,设计时速40km/h。工程计划时间从2025年2月13日到2027年1月15日。

整治泉州动车站等区域线下揽客乱象

电子围栏+智能调度 升级网约车监管

本报讯(融媒体记者王金植 通讯员张丽丽)昨日,记者获悉,针对泉州动车站等区域线下揽客乱象,泉州交通运输部门统筹“破”难题与“立”规范,强化协同发力,激发力量赋能。

在泉州动车站,交通部门采取“电子围栏+智能调度”等新型管理模式,协调动车站枢纽站区分听单、上客区域,分区管理更加规范有序;协调网约车平台企业强化订单管理,通过订单管理和科学调度,加强重点区域进场网约车的管控,将“无证”网约车“拒之门外”。督促网约车平台企业加强源头监管,今年以来,共约谈平台企业4次,推动清退不合规车辆1200余辆,净化网约车市场环境。同时,充分调研、优化监管,出台文件规范网约车线下揽客违法行为性质认定,今年5月1日起,线下揽客按照非法营运处

理。新规定实施以来,线下揽客案件同比下降81%,网约车上客区域整体秩序井然,旅客出行体验感更佳。

此外,市交通执法支队充分借助科技赋能,依托网约车监管信息交互平台,定期线上倒查网约车订单信息,梳理形成“疑似违规营运网约车清单”。今年以来,共排查梳理可疑订单信息59起,并依法进行立案查处。线上执法模式弥补了传统执法模式的不足,以“互联网+监管”实现网约车“慧治”,有效提升监管效率和准确性。线下严查,日常加大路面常态化整治力度,重点打击无证运营、违规派单、服务质量差等行为,加快推进合规化进程。科学研判,分析非法网约车运营规律,并在夜间、周末等非常时段开展“反时差执法”,有效遏制网约车非法营运行为。

相关链接

泉州动车站打造网约车停车听单区

泉州火车站综合交通枢纽站网约车动线及上客区停车场改造提升工程已经启动,计划6月底前投入运营。

该工程主要分为听单区与上客区,听单区位于枢纽站西侧闲置地块,面积1万㎡。新区域将无缝承接原区域的听单区功能,为网约车司机提供规范有序的停车与听单场地,共设置210个车位。上客区位于枢纽站3号楼一层(现网约车接驳区),此次改造将优化网约车上客区功能,通过“三不”管理(场内不停车、不接单、不停留)确保车辆高效流转。同时,增设上客站台精准

坐标,为旅客与网约车锚定清晰接驳点,大幅削减旅客巡道时间;引入智能设备与醒目标识,将贴心向导贯穿旅客出站至上车全程,提升换乘效率,打造畅通有序的交通环境。

同时,该工程将重新规划设计网约车、出租车、公交车等车辆的进出站动线,增设车道分界线、导向箭头及停车线,并增加保安、保洁人员,实时引导车辆和旅客,及时处理突发情况,加强清扫频率,确保站内环境整洁卫生,以精细化管理和人性化服务织就安全有序的出行保障之网。

德化突降暴雨

多辆小车被暴涨的溪水冲走

本报讯(融媒体记者陈明华 通讯员许华森 吴有森 文/图)昨日18时起,德化县突降暴雨,影响浔中镇、龙浔镇、雷峰镇、三班镇等中南部乡镇。德化县气象台昨日19时08分将暴雨橙色预警信号升级为暴雨红色预警信号。在1小时的时间里,浔中镇已出现98.4毫米降水,龙浔镇二实小分校出现80.5毫米降水。该县防指于昨日19时30分提升防暴雨应急响应为Ⅲ级。

为确保市民安全,德化发布通知:“风雨交加!万分危急!为了您和家人的安全,请务必做到人不出门,车不上路!”

“雨太大了,像泼下来一样。”德化市民苏先生说,大雨从17时50分左右开始下,一直下到20时多才停。“雨水淹进我的店里,还好我们在店里,紧急处理了一下,没有造成什么损失。”苏先生也是德化县艾力绅汽车服务有限公司先锋救援队的救援队友。19时左右,有市民求助,一辆小货车行驶到瓷都大道万达段时被困积水中熄火,苏先生得知后迅速驾车赶到现场,将被困车辆拖出。

暴雨导致流经德化县城的河流水位暴涨,其中缙溪溪水猛涨,很快漫过河堤。从网友拍摄的视频可以看到,暴涨的溪水将几辆停放在路旁的小车卷走。县城部分小区积水严重。

记者从德化县防汛抗旱指挥部了解到,昨日20时左右,雨势减弱趋于停止,过程雨量达134.9毫米。险情爆发后,县应急局、城管执法局、住建局等有关单位正加紧对内涝区域进行排水等工作。

昨日21时20分,德化县气象台解除暴雨红色预警信号。



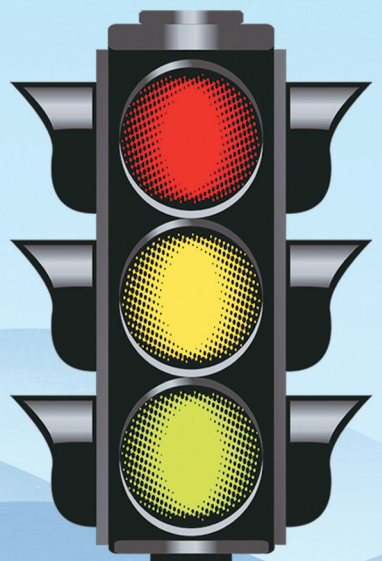
暴雨导致德化县城部分路段积水



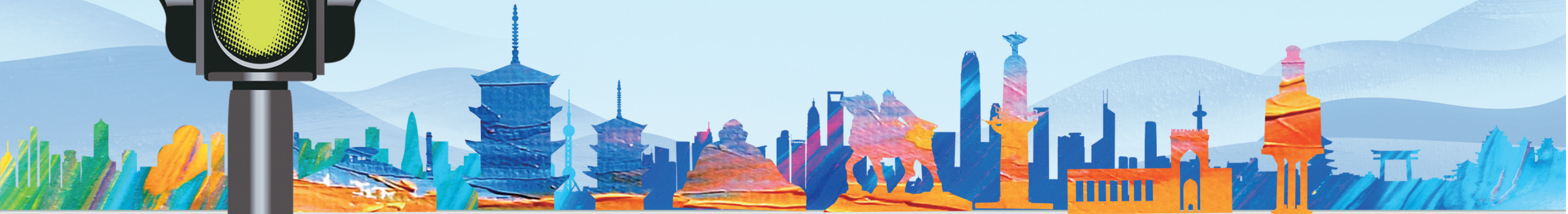
▲暴涨溪水卷走小车(视频截图)

◀扫二维码查看暴雨视频

公益广告系列
泉州晚报社



遵守交通规则 安全文明出行



泉州晚报社 宣

泉州晚报 / 东南早报 / 泉州晚报·海外版 / 泉州商报 / 泉州网 / 泉州通