



巷遇档案

泉州鲤城区广平仓巷,因古代这里有一个广平仓库而得名,属于泉州古城东隅的胜果铺执节境。广平仓南接南俊北路,北抵大城隍巷口。

广平仓南端名为水心亭,据清乾隆《泉州府志》记载:张维枢、张维机兄弟宅在胜果铺,内有水心亭小筑。据《泉州府志》载:儒林张守化之子维枢、维机于明万历、天启间先后第进士,后均任侍郎之职,于郡城建水心亭园林,成为著名的“水心亭世家”。

后来南俊北路拓改,部分广平仓的门牌变成了南俊北路,如今水心亭的门牌已所剩无几。



扫二维码,赏古街巷中的老泉州。

□融媒体记者 王了文/图(除署名外)



广平仓示意图(陈慧芬 制图)



广平宫门前有一对抱鼓石,为螺旋纹祥云,是古代广平宫旧物。

广平仓:文武双全 人才辈出

1

“水心亭世家”才学传承

在广平仓26号内,泉州师范学院退休数学教师张洪生告诉记者,水心亭张家的历史上出过多位名人,其先祖张维枢、张维机两兄弟的故事在广平仓一带可谓家喻户晓。张维枢,字子环,号贤中,明代万历二十六年(1598)第八名进士及第,官至工部侍郎,为官不畏权势、昭雪冤狱、营田积谷、筑桥设堡。崇祯元年(1628),晚年的张维枢回到泉州,研究理学,关爱乡梓,捐银重修广平仓宫,并为山门题写了楹联。

其弟张维机,字子发,号晦中,是明代天启五年(1625)进士,历官至礼部侍郎兼翰林院侍读学士、教习庶吉士。张洪生说,小时候,他曾听家中长辈讲过张家世代流传的故事。张维机年老还乡,路过上海静安寺,发现里面的十八罗汉倒了一座,当他动手去扶的时候突然去世,于是张家有了“张维机是罗汉转世”的传说。

张氏兄弟在广平仓建水心亭园林,张家成为著名的“水心亭世家”。

到了晚清时期,水心亭张家出了一位会魁翰林张端,属于当时泉州的士绅阶层,经营大型店铺,两个女儿嫁给了镇抚巷黄家。

张洪生说,水心亭张家面积较大,其中有一座宅子,张家一直称为“进士第”,有进士牌匾,应是源于张维枢和张维机这对进士兄弟,因为年代久远,牌匾已不复存在。20世纪50年代,张洪生虽还年幼,但清楚记得家门口的木门上,挂有“翰林”“会魁”牌匾,门口两侧有旗杆,这应是曾祖辈的张端获得的荣誉,这些在1958年修路时被拆除。此外,他还记得,童年时代,水心亭有一长约80米、宽约40米的大池塘,位置就在现在的水心亭22号泉州纸品厂宿舍附近,应该就是当年水心亭小筑所在地。

2

林家进士兄弟遍植龙眼树

广平仓宫,又名广平宫,这是供奉日月太保的三个宫观之一。据广平宫管委会成员许力汉介绍,广平宫大约始建于元初,因为地处广平仓,最早祀奉的是民间仓储行业保护神广平王刘宴,同祀宋末二幼帝赵昰和赵昺。广平宫、一堡日月太保宫、惠存巷辅德庙的神像都由同一根木头雕塑而成。

执节巷的林狮鹤与林骝两兄弟同为清代进士,曾带头捐资给广平宫,并想效仿留从效在泉州遍植刺桐的壮举,

在广平宫四周种了100棵龙眼树,让龙眼持续给广平宫带来收入,历经数载种植,百株龙眼树成林,成为广平仓一景。

据许力汉介绍,古代广平宫规模宏大,屡有重修,最大的工程就是张维枢在崇祯元年独捐巨资修缮,历时两年多完工。后来,广平宫在历史演变中被毁,20世纪80年代,信众在广平仓残存的拜亭遗址上,逐渐修成了如今的广平宫。



魏峰峨故居

3

武术名家平生不少英雄气

广平仓64号,是清末民初泉州著名国术家魏国器(1877—1941)的故居,魏国器,人称“木器司”。魏国器兄弟5人,父亲望子

成才,在魏国器小时候就让他向清代同治三年的武魁魏捷玉习武,后来,又被国术家魏希农收入入室弟子。学成后,魏国器在白寿庙开馆,弟子中戴火炎、蔡水影、姚醒狮、邱志竹四人功夫最好,被坊间称为魏国器的“四大门柱”。

1926年,魏国器受邀去印尼,先在寄傲社教学,而后设三生馆,又创立崇武体育会,其武术在海外传承至今。

魏国器故居门前有一副对联:讲学与朱陆抗席,莫居依日月春光。说的是魏国器讲学水平高,可比宋代理学代表朱熹和心学代表陆九渊。

大门两侧还有清代进士林骝和举人曾造的七绝,其中林骝诗句“平生不少英雄气,到处逢人传绝技”,将魏国器豪迈洒脱的气概表达出来。



魏国器故居大门两侧的七绝

4

在五四运动中受伤的泉州学子

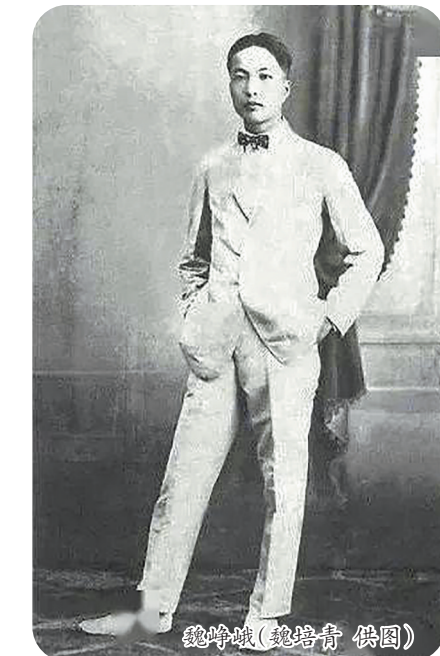
南俊北路225-1号是魏峰峨(1897—1951)故居,这里以前属于广平仓南端的水心亭,魏家将房子打造成广平仓老公馆活动中心,中心内设置了老人喜爱的文娱设施,并将一间房作为魏峰峨事迹展馆。

据魏峰峨的孙子魏培青介绍,1919年5月4日,五四运动爆发,在北京读书的泉州学子积极响应,参加集会和示威游行,其中就包括在北京大学读书的魏峰峨和在北师大读书的魏峰程两兄弟,北洋军阀政府出动军警开枪镇压,魏峰峨不幸负伤。

魏培青介绍,魏峰峨遭军阀枪击的消息传回泉州后,群情激奋,当年的5月21日,有2000多位小学师生上街抗议北洋军阀的行为。

据中共泉州党史和地方志研究室《国民革命热潮在泉州》介绍,1927年初,北京大学校长蔡元培、教授马叙伦因拥护北伐,反对北洋军阀政府镇压示威群众,遭通缉后南下避难,辗转来到泉州,就住在魏峰峨家里。当时,泉州各界在南校场举行有数千名群众参加的集会,蔡元培、马叙伦分别发表演讲。

魏培青说,水心亭的魏家从晋江池店迁来此处。魏峰峨北大毕业后回到泉州,与泉州培英女校毕业的倪文娥结婚,倪文娥接受的是新潮教育,思想进步。魏峰峨的胞妹魏淑真就读于厦门大学,毕业后在县中(现泉州一中)任教,时任数学教研组组长。当时的魏氏家族已摆脱男尊女卑的封建思想,响应男女平等的新时代号召。魏峰峨不愿意在国民党统治的机构上班,平时热衷于社会公益事业,广受泉州各界尊敬。



魏峰峨(魏培青 供图)

声音

“一票游多日”多重效益凸显

随着旅游业的发展,我国旅游景区的数量逐年增长,景区之间的竞争也日益激烈。一些旅游景区推出了“一票游多日”的运营模式,游客一次购买门票可以连续多日出入景区。这种景区运营创新模式,在惯常的门票当日有效运营模式中打开突破口,形成多重效益。

一是能够促进游客在景区进行深度游、“饱和游”。许多山岳、森林类景区面积很大,门票当日有效使得绝大多数的游客只能“蜻蜓点水”式的一日游,不仅降低了旅游体验质量,而且游客停留时间短,消费项目少,景区收入过于依赖门票。贵州安顺旅游集团将下辖的黄果树景区、龙宫景区、天龙屯堡景区、格凸河景区的门票全部调整为10天有效,使游客在购物、餐饮、娱乐等方面的消费大幅提升。

二是可以带动景区周边共同发展。景区经营者不能只考虑自身的发展,而是要兼顾关联方的利益,特别是在当前国家大力推进乡村振兴战略的背景下,更要通过景区发展带动和促进乡村振兴。例如,河南云台山景区内及周边分布着许多村庄。景区实施门票3日有效、不限次数后,大量游客留宿带动了民宿等业态发展。

三是可以提高市场吸引力和重游率。“一票游多日”作为一种景区运营新

模式,在时间安排上可以有不同的组合方式,可以根据市场的变化进行灵活调整。例如,山东省的台儿庄古城景区推出新的门票权益模式,凡在2025年11月1日至2026年2月15日期间,实名购买门票并成功入园的游客,均可在2026年3月1日至4月30日期间,享受免费重游权益。这一策略旨在春节旅游旺季过后,吸引游客填补淡季客流。

“一票游多日”在实施过程中,各景区需要提前谋划、稳妥实施。首先,要丰富产品供给。“一票游多日”延长了游客在景区的停留时间,一日游变成过夜游,因此要在住宿、餐饮、购物、娱乐等方面进行供给匹配,特别是夜间休闲娱乐、演艺项目等的供给。其次,要完善旅游公共服务体系,适合实施“一票游多日”的景区一般面积较大,内部分为多个区域,需要在各个区域之间、景区与其他功能性场所之间建立起完善的公共服务体系,包括交通摆渡、导向标识、自驾游驿站、旅居车营地、通信信号覆盖等。

最后,要强化景区内外协同发展,与周边区域在产品、业态、服务组合上错位匹配、互促发展,把民宿、小吃、土特产小卖店、非遗工坊等适合小业主投资经营的机会留给当地村民,让他们直接参与旅游业并从中受益。

(来源:中国旅游报)

资讯

“反季节”花海美得“梅”话说

当北国被皑皑白雪覆盖,闽山闽水间正上演着另一番盛景——三角梅以燎原之势铺满街巷,攀缘桥体,将冬日的福建染成流动的花海。

三角梅的足迹在福建已绵延百年。原产于南美大陆的它,于20世纪初经台湾传入福建。这份跨越百年的花事,不仅是地理气候馈赠的独特景致,更藏着福建与三角梅的深厚渊源。当多数花卉在冬日敛去芳华,三角梅反而迎来盛花期,在福建各地铺展成独特的城市景观。福州的尤溪洲大桥、琴亭高架桥与陆庄高架桥、黎明高架桥串联成的“高架花廊”,车辆穿行其间,宛如驶入繁花画卷。厦门市园林植物园的三角梅梯田花海依山而建,五百种花色交织成画,从深红到雪白,从浅紫到橙黄,尽显热带花卉的奔放活力。漳州南湖生态公园的三角梅

临水而开,花枝垂落水面,形成“花映清波”的灵动景致。

泉州古城的三角梅则藏着市井与浪漫的交融。后渚大桥的桥体与桥下被花簇包裹,低角度仰拍可见“花海银河”的奇观,央视新闻曾向全国网友推介这份“中式浪漫”。东湖公园大门前,泼辣而热闹三角梅交织在一起,簇拥在一起,像一匹倾泻而下的织锦,又像一首充满野趣的田园诗。站在这样的花瀑前,冬日的寒意仿佛都被这浓郁化不开的色彩驱散了,心中只余下一片明亮的欢欣。

三角梅早已融入福建的城市血脉,成为坚韧与热情的文化符号。

打卡贴士:每年11月至次年2月为福建三角梅盛花期,冬日阳光柔和,拍照光线更佳,且避开夏季酷暑,赏景体验更舒适。

(来源:清新福建 文旅之声)



漫步城市,随处可见冬日暖阳的风华。(来源:泉州公园)



泼辣而热烈的三角梅像一首充满野趣的田园诗。(来源:泉州公园)