

# 复耕地遭倾倒垃圾 殃及周边农田水塘

## 事发晋江新塘街道,农户盼相关部门尽快查处



监控记录下倾倒行为 (受访者供图)

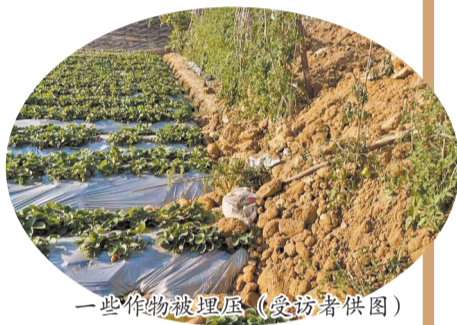
近日,有市民拨打本社24小时热线96339反映,晋江梧林传统村落景区大门对面的农田被人倾倒大量建筑垃圾,殃及周边的农田和水塘,给农户造成一定经济损失。记者就此前往现场走访,核实相关情况。□融媒体记者 苏珊榕 张晓玲 文/图(除署名外)



田地上的土堆十分显眼,上面的建筑垃圾已经清理。



社区清理前建筑垃圾成堆 (受访者供图)



一些作物被埋压 (受访者供图)



### 现场

#### 部分田地土堆覆盖

25日上午10时许,记者在现场看到,在东西三路和梧林大道交叉路口东侧,一大片土堆十分抢眼,比周围农田高出1至2米。其两侧紧邻公路,另外两侧分别与草莓园、小水塘相接。这块土堆下就是市民所反映的被建筑垃圾掩埋的田地。土堆表面并无建筑垃圾,不过记者走了一圈发现,靠近小水塘的土堆下,露出许多砖块、绿色网状物、塑料瓶等杂物,部分垃圾已落入水塘,临近草莓园的土堆则掩埋到一些小番茄藤蔓。

### 农户

#### 半夜倾倒多车建筑垃圾

“今年8月我刚种下草莓、小番茄,眼看快收成了,结果一夜之间被埋了好多。”种植户汤先生告诉记者,12月22日,他看到相邻地块堆积了大量渣土和建筑垃圾,部分蔓延至自家农田,灌溉水塘也受到污染。他通过监控发现,12月21日夜至次日凌晨,有七八辆运输车来回倾倒建筑垃圾,现场还有推土车配合作业。“希望责任方尽快彻底清理垃圾,并赔偿我的损失。”汤先生说,事发之后他已向新塘街道及派出所反映情况。据他了解,新塘派出所根据监控中的车牌信息,核实涉事方为石狮一家运输公司。

该地块位于晋江新塘街道荆山社区辖区,记者就此采访了新塘街道综合执法队及荆山社区。新塘街道综合执法队相关工作人员表示,12月23日,他们接到相关反映后到场核查,发现该地块表面的建筑垃圾已被清理。由于对方是夜间偷倒,未能抓到现行,其建议当事人提供具体车辆信息,他们将依法立案查处,对违法车辆进行扣车、罚款等。

### 回应 将彻底清理土方下的垃圾

荆山社区相关负责人介绍,该地块为复耕地,归各小组村民集体所有,处于闲置状态。事发之后,社区已安排人员对上面的建筑垃圾进行清理。后续新塘街道国土所将对仍埋于土方下层的建筑垃圾进行彻底清理。在完成清理前,社区将在地块周边设置“禁止倾倒垃圾”警示标识,杜绝此类乱倒行为再次发生。至于倾倒建筑垃圾造成的农户损失问题,该负责人表示,派出所已经锁定涉事方并取得联系,等待对方前来处理。

# 海峡两岸红十字应急救援(泉州)基地揭牌

## 架起两岸人道协作新桥梁

### 基地建设

#### 多维赋能的人道救援平台

当天,参会领导共同为基地揭牌,见证两岸人道协作迈入实体化、常态化新阶段。据悉,海峡两岸红十字应急救援(泉州)基地将依托拥有170多名专业救援队员的中国红十字(福建)水上救援队,以及该队所附属的训练基地而建立,是集“救援、训练、仓储”于一体的省级区域应急救援中心。该基地将由省、市、县三级共同建设、分期推进。基地位于泉州南安,由南安市属国企能源工贸集团为建设主体,集团下属企业福建迅捷应急产业有限公司运营管理。建成后将以防汛防风救援训练科目为特色,兼容消防训练和消防安全员培训认证,拓展“全灾种、大应急”的救援能力,未来可满足“200人常驻、500人轮训”的使用需求。

12月26日,海峡两岸红十字应急救援(泉州)基地在泉州正式揭牌成立。作为两岸首个专门面向海峡海域应急需求、聚焦人道救援协作的专业平台,其落地为海峡两岸红十字组织深化应急救援协作搭建了核心枢纽,将有力推动两岸人道领域交流互鉴,提升携手应对灾害风险的协同能力,为守护两岸同胞生命安全筑牢坚实屏障,为两岸融合发展注入温暖而持久的人道力量。

全省各级红十字应急救援队都可依托该基地开展常态化应急救援技能培训与实战演练,进一步提升队伍专业化、规范化水平。同时,该基地也可以作为海峡两岸人文交流平台,促进两岸红十字组织在应急救援理念与技术交流、应急救援队伍建设、专业技能演训提升等方面开展交流合作。

### 选址泉州

#### 多重优势铸就合作沃土

“基地落户泉州,既是对泉州独特区位优势认可,更是对其深厚两岸合作基础的延续。”泉州市红十字会党组书记、常

务副会长林育伟表示,泉州与金门隔海相望、地缘相近,海域航线密集,两岸民众往来频繁,突发应急救援需求迫切,基地的设立可实现对海峡海域及两岸往返人员的快速响应与高效救援。更重要的是,泉州与台湾地区有着源远流长的合作根基。五年来,泉州市红十字会始终以人道合作为纽带,持续深化两岸交流:2023年6月与金门县红十字组织签订《海峡两岸红十字应急救援协议》,为海域应急处置和民众就医提供保障;2024年11月再签《交流合作备忘录》,将协作领域拓展至青少年交流、灾害救援等多个维度。2025年9月,泉金两地红十字会成功开展跨海峡紧急救援,为在金门受重伤

的泉州游客搭建生命通道,验证了协作机制的高效性。此外,连续举办14届的“晋江-金门红十字青年夏令营”,吸引1300余名两岸青少年参与,早已成为两岸民间交流的特色品牌,而台资企业福建富邦食品有限公司等主动成立红十字会,更彰显了台胞台企对泉州的归属感与认同感。

林育伟表示,该基地的设立,对推进两岸人道事业发展、深化融合交流具有深远意义,将成为连接海峡两岸的“人道桥梁”,在守护生命安全、深化民间交流、促进融合发展的道路上持续发力,让人道之花在海峡两岸持久绽放。



## 专业化治理 守护“高颜值”海岸线

本报讯(融媒体记者杜婉琼 通讯员陈志成)美丽的海岸线是惠安县山霞镇的一道亮丽风景线。过去,受天气和特殊地形等因素影响,这道风景线存在不美观的“斑点”,影响当地生态环境质量。如今,依托常态化的海漂垃圾综合治理模式,辖区近岸海域垃圾堆积问题已完成整治。昔日垃圾堆积的岸段,已是沙净滩洁、风景如画的滨海景观。

近日,记者跟随泉州市城管局考评中心工作人员走进惠安县青山湾,正值冬日,暖阳照射下,海水清澈,沙滩广阔,沙质洁白。不远处,几名保洁人员沿滩开展日常清扫作业,搭配沙滩陆地两栖转运车,很快将收集到的沙滩垃圾装袋,并迅速运离沙滩。

“青山湾岸段地形特殊,每年5—10月受台风或南风天影响,周边海域垃圾全部聚集到岸段的内海湾处,垃圾清理量巨大。”惠安县山霞镇综合便民服务中心主任陈惠霞告诉记者,针对海漂垃圾清理的痛点难点,2023年起,山霞镇全面启动海岸带环境卫生攻坚整治行动。“我们组建了一支海上、岸滩一体化的专业环卫队伍,开展全方位地毯式排查和集中整治行动,全面清理处置海面及岸滩上的各类垃圾。”陈惠霞介绍,为解决潮汐影响带来的垃圾清理和转运难题,当地部门指导村级引入市场化外包管理模式,并积极向生态环境局申请资金,购置4部沙滩陆地两栖垃圾转运车,告别传统人工挑担模式,有效提高了海漂垃圾的清运效率。

确保海漂垃圾问题不反弹、不回流,健全的海漂垃圾巡查机制是重点。陈惠霞介绍,在镇级层面,山霞镇不断充实巡查人员力量,建立一支4人组成的海漂垃圾巡查队,并增设海岸带专项绩效奖金,形成激励约束机制。山霞镇坚持“谁使用谁管理”的工作原则,在村级层面,强化4个沿海村作为海漂垃圾治理工作的主体责任。通过常态化、网格化精细管理,保证每天一巡查、每周一督导,做到岸滩和近岸海域垃圾定期专人清理,河流入海口垃圾严格管控,整体环境整洁有序。



道路焕新 助力发展

近日,惠安联三线岩峰至大红埔路段提升改造工程进入最后冲刺阶段,最后一层4厘米沥青路面已于12月20日开始铺设,主路面工程预计在2026年元旦前完成并实现通车,比原定工期提前约2个月。作为惠安东西向的交通主干道,联三线岩峰至大红埔路段因建成时间久远、车流量大,原有道路交通服务能力已难以满足日益增长的发展需求。为此,惠安县于2024年10月正式对该路段进行市政化提升改造,路线全长约9.069公里。该项目既是惠安县完善区域路网结构、提升城乡交通品质、服务经济社会发展的重要民生工程,也是国家综合货运枢纽补链强链实施重点项目之一,其早日贯通将极大完善区域交通网络,进一步服务沿线中国物流园、惠安经济开发区等重要产业园区的发展,为泉州经济社会高质量发展注入新的动力。(石树停 文/图)