



山海路 石板材换新了

周先生来电:丰泽区城东街道山海路后园路段,有部分石板材路面破损,不仅影响通行,而且存在交通安全隐患。

泉州市城市管理综合考评中心接到96339来电后**回复:**我们会督促责任单位处理。

96339 回访时,周先生**回复:**破损的石板材已换新。

东西大道 井盖已经更换

林先生来电:台商投资区东西大道洛沙大道路口处,自西向东的直行车道上有个三联排方形井盖破损,存在安全隐患。

台商投资区考评中心接到96339来电后**回复:**我们转给责任单位处理。

96339 回访时,林先生**回复:**破损的井盖已经更换。

临漳门附近 地砖重新铺设

张女士来电:鲤城区临漳门往笋江桥方向的右侧非机动车道上有几块地砖破损,还有部分石块缺失。路面颠簸不平,影响通行。

泉州市城市管理综合考评中心接到96339来电后**回复:**将通知分管部门要求尽快整改。

96339 回访时,张女士**回复:**破损的路面已重新铺设地砖。

华骏·阳光里小区 污水不再外溢

苏先生来电:德化县浔中镇华骏·阳光里小区车库入口的排污管堵塞,污水外溢到路面上,实在太臭了。

龙东社区居委会接到96339来电后**回复:**我们已经安排人员前往处理。

96339 回访时,苏先生**回复:**管道已疏通,污水不再外溢。

(柯丽娟 刘燕婷 张圆圆 张小玲 整理)



占道摆摊影响通行 丰泽区城管局: 会到现场巡查整治

陈先生来电反映:丰泽区宝洲街浦西路口两侧,每天晚上有很多摊贩占道摆摊,经常把路堵得水泄不通,行人和电动车通行困难。

丰泽区城管局回复:我们会转给辖区中队,让工作人员到现场巡查整治。

原来的张贴栏被拆不便 东山村村委会: 可选择其他张贴栏

林先生来电反映:晋江市池店镇东山村菜市场附近,原来有设置便民张贴栏,方便大家张贴小广告,后来被拆了,我们要张贴招租广告没地方贴。

东山村村委会回复:该村民所反映的地方确实没有便民张贴栏了。村民要张贴广告,可贴在西宅小区门口的便民张贴栏。

燃气表换完电池仍响不停 新奥燃气: 需等5分钟后再换

庄先生来电反映:我家住泉州市区泉秀街。前几天,家中的燃气表突然响个不停,我过去查看,看到表上面显示要更换电池。可我换了电池后,燃气表还是响个不停。我不知道怎么处理,就把电池拿掉了。

泉州新奥燃气客服热线回复:首先应该保证电池的正负极没有装错,同时还需要检查燃气表是否有受潮或有异物存在的现象。此外,将旧电池拿掉后,需等5分钟后才能将新电池装上,若马上装新电池就会再次发出响声。若5分钟后装上新电池还出现同样的问题,可直接拨打热线电话95158反映和咨询,我们会指导用户如何操作。

(刘燕婷 张小玲 柯丽娟 整理)

消火栓不出水 却产生用水量?

晋江市中海锦城北区物业方表示:用水量是从2021年交房后开始计算的,现已在抢修消防设备



近日,晋江市池店镇中海锦城北区多位业主致电本社24小时热线96339反映,小区内多栋楼栋顶层消火栓不出水,但位于小区地下室消防进水管的水表却有上万立方米的用水量。消防设备“瘫痪”与异常用水量并存的情况,引发业主的担忧和质疑。

□融媒体记者 张小玲 刘燕婷 文/图

业主反映

消火栓打开后没水 车子停在绿化带上

在业主林先生的带领下,记者来到该小区8号楼天台。打开消火栓箱后,配套压力表指针指向“0”刻度,业主现场旋开开关,只听到气流声,即便将开关旋到底部,也始终不见水流。“除8号楼外,业主群里不少邻居都检查了自家楼栋天台的消火栓,情况都一样,全是没水的状态,如果发生火灾怎么办?”林先生告诉记者,去年12月23日他们就发现小区消火栓没水的情况,当时已向物业反馈该问题,但至今未得到有效解决。更让业主困惑的是,小区地下室消防进水管对应的水表,读数已达11900多立方米。消火栓没水,却产生了巨大消防用水量,业主疑惑:这些水到底用到哪里?

记者走访中还发现,3号楼配电室外的消火栓箱门缺失,设备暴露在外。此外,业主黄女士反映,小区3号楼商铺私拉水电至附近工地,不仅干扰小区正常水电供应,还暗藏安全风险。

除消防隐患外,业主还反映,小区在日常管理和公共设施维护上也存在诸多问题。记者看到,西门附近的电动车停车棚里,电动车已停得满满当当。林先生说,因车位严重不足,很多业主只能被迫把电动车停在路边和绿化带上,既破坏绿化环境,又堵塞通道。此外,小区步道的线缆检修口存在破损,内部线缆外露,儿童乐园的沙池内布满杂物,环境脏乱。



消防栓打开后没水

物业回复 消防设备已在抢修 计划申请建新车棚

针对业主反映的这些问题,记者致电该小区物业中海深蓝物业管理有限公司泉州分公司了解情况。

该公司相关负责人黄先生告诉记者,他们每周都会安排人员对消防设备进行巡查,主要检测位于最高点天台的消火栓是否能正常使用,之前排查时均未发现消火栓故障问题,排查结果均有在业主群公示。去年12月23日接到业主反映消火栓不出水后,他

们立即安排人员抢修,预计本月15日可维修完成。此外,他表示业主看到的水表数据是中海锦城北区和南区自2021年交房后至今的消防用水量总量,包括检测用水和消防水池补充用水,这样的用水量是正常的。

此外,黄先生解释道,小区东门、西门和小区北面均有电动车停车棚,很多业主觉得西门停车比较近,因此集中把电动车停放于此,其

实小区北面的停车棚还有很多空车位。他们计划申请在小区西门外一块市政用地上建新停车棚,目前已在和辖区居委会沟通,但建设车棚需投入很多资金,后续还需经业主表决同意。

至于业主反映的其他公共设施维护问题,黄先生表示,业主可自行向楼管或者物业公司直接反映,他们会核实情况,并及时妥善解决。

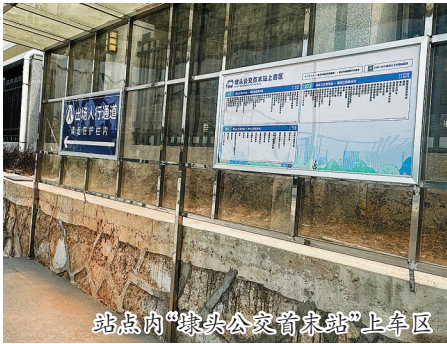


电动车停在绿化带上

丰泽区埭头公交首末站 同一站名两候车点 建议进行优化区别



站点外“埭头公交首末站”停靠站



站点内“埭头公交首末站”上车区

本报讯(融媒体记者刘燕婷 文/图)近日,微信网友“隐光”在“96339记者热线”微信公众号上反映,丰泽区埭头公交首末站存在同一站名对应两处候车点的情况,且两处候车点停靠线路不同,易对市民乘车造成误导。

记者在丰泽区东辅路埭头公交首末站看到,该站点的候车区域分为两处。其中一处位于场站外侧的东辅路边,设有一个灯箱式公交站牌,站牌标注站点名称为“埭头公交首末站”,站牌线路信息栏中仅显示26路公交车途经此站。记者在现场观察发现,K308路公交车的“埭头公交站”站点实际也在此处停靠,可灯箱站牌的线路图中并未标注K308路相关信息,容易让搭乘K308路的乘客错过站点或找错候车点。

另一处候车点则位于埭头公交首末站场站内侧的上客区,该区域的站点标识同样为“埭头公交首末站”,但显示的途经线路与外侧灯箱站牌完全不同,此处停靠的线路为45路、203路及微2路。网友“隐光”表示,两个地方都叫“埭头公交首末站”,但停的车完全不一样,容易让人混淆而错过乘车,建议公交部门进行优化区分。

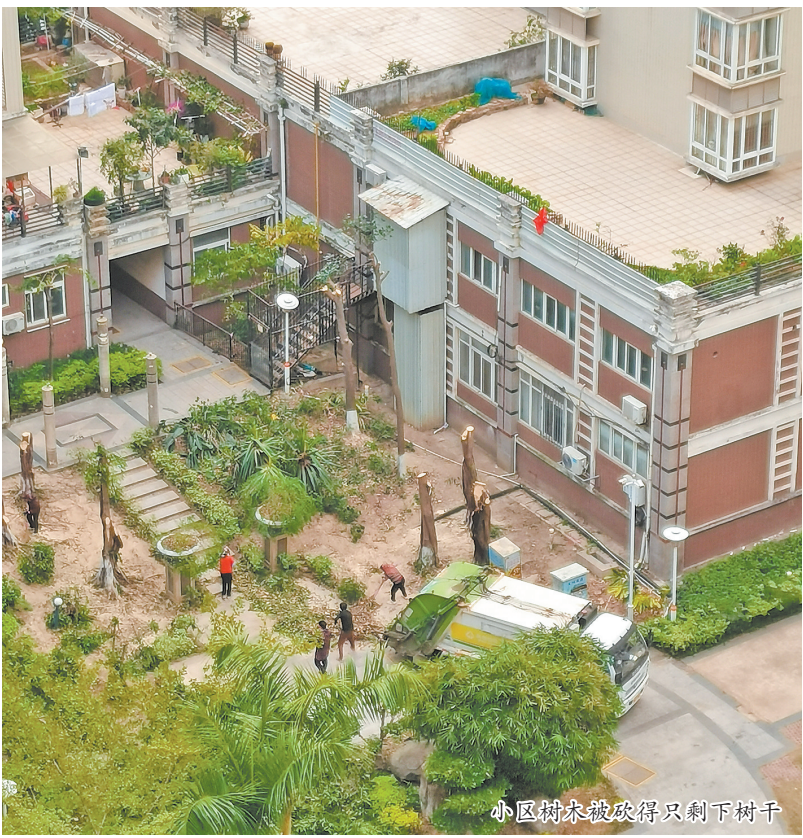
随后,记者将市民的建议转给泉州交发集团。该集团相关工作人员表示,他们会让分管公司工作人员到现场核实,并将根据核实结果针对性地进行处理。

树木被砍仅剩树干 小区住户觉得可惜 事发惠安县君悦华庭,惠安县城管局表示将到现场查看

本报讯(融媒体记者柯丽娟 文/图)前日,家住惠安县螺城镇君悦华庭小区的庄先生致电96339反映,元旦假期期间,他看到小区的不少树木遭到大面积修剪,有的甚至被砍至仅剩树干,实在可惜。

对此,记者采访该小区物业惠安安邦物业管理有限公司。工作人员连先生告诉记者,由于小区的绿化树过于茂盛,不少住户反映生活受到影响,因此他们在去年12月15日开始聘请第三方公司开展绿化修剪工作。该事项已在2025年业主大会上做过报告,而且由业委会与物业联名发布通知,告知各位业主。由于部分树木枝杈太高且无分枝,出于安全考量,只能修剪到只剩树干,但这些树在6月就可以重新发芽。之前他们曾就树木修剪事宜咨询过城管部门,被告知无需报备,因此此次修剪未向城管部门报备。目前树木仍在修剪中,争取下周全部完成修剪工作。

随后,记者将该情况反映给惠安县城管局。该局园林绿化管理股相关工作人员表示,君悦华庭小区属于封闭式小区,而封闭式小区内的绿化修剪,若已征得三分之二以上业主同意,无需向城管部门报备,但不允许过度修剪。接下来,他们会去现场查看,视情再做处理。



小区树木被砍得只剩下树干

318县道晋江市磁灶镇路段 绿化带灌木已修剪



工作人员清理修剪下来的灌木(磁灶镇政府 供图)

本报讯(融媒体记者张小玲)318县道晋江市磁灶镇纵二路路口至东昇路路口路段,机动车道和非机动车道之间的隔离绿化带灌木太茂盛,容易遮挡视线且刚蹭过往市民。去年12月25日,本报对此事进行报道并转给晋江市磁灶镇政府处理。昨日,记者获悉,该段绿化带灌木已经修剪。

磁灶镇政府党政办工作人员吴女士表示,接到记者反映后,他们镇园区办已组织人员到现场核实情况,并立即开展对该段绿化带灌木的修剪和清理工作,确保群众出行更加安全。



96339记者热线