



1月7日,市委书记张毅恭、市长蔡战胜会见中国中化控股有限责任公司总经理焦健一行,对中国中化长期为泉州经济社会发展作出的贡献表示感谢。双方聚焦构建泉州“955”现代产业集群,围绕加大石化产业投资布局、加快推进合作项目落地、加强研发中试生产一体化建设、提高本质安全水平等方面深入交流,聚力打造万亿级石化产业集群,续写央地共赢发展新篇章。市领导肖汉辉、黄景春、黄春辉参加。

## 侨智赋能 创赢未来

### 泉州市第六届“同心杯”留学人员创新创业大赛收官

本报讯(融媒体记者黄伟毅 通讯员王毅君)日前,由市委统战部、市委人才办、石狮市政府主办的泉州市第六届“同心杯”留学人员创新创业大赛颁奖仪式暨成果对接活动在石狮成功举办。

本届大赛吸引了来自美国、德国、新加坡等国家以及港澳台等地区的217个优质创业项目参与,历经初评、复评、半决赛的多轮严苛筛选,45个优秀项目脱颖而出晋级决赛。其中,“中国领先的高端电子浆料智造商”“立谱智造”“多场景水下高端智能装备”“AIGC赋能精准C端群体文化与情感共鸣导向型消费”等4个项目斩获金奖,获奖项目涵盖电子信息、高端制造、海洋经济、数字文创等前沿领域。

在成果对接阶段,智能装备、新材料、文旅融合、生态科技等领域的15个优质项目完成落地意向签约,涉及投资合作、技术研发、产教融合等多种形式,标志着泉州在汇聚全球创新资源、深化产学研合作方面取得新突破,彰显了大赛“务实导向”的鲜明特色与“泉州速度”的成果转化效率。

活动还邀请国际顶尖海洋科学家林间院士作《高科技引领海洋经济的实践与前景》主题分享,并揭牌成立粤港澳大湾区科技成果转化中心泉州(石狮)分中心,将搭建起链接大湾区前沿技术、高端人才与泉州产业资源的重要桥梁。此外,泉州市留学人员联谊会、石狮市留学人员联谊会联合发起《“丝路同心 创赢未来”致全球留学人员倡议》,呼吁广大留学人员扎根泉州、联通全球,共筑创新生态。

## 弘扬革命传统 传承红色基因

### 《泉州红色文化遗存通览》出版发行

本报讯(融媒体记者黄伟毅 蔡紫曼 通讯员和秀鹏)日前,市委党史和地方志研究室组织编撰的《泉州红色文化遗存通览》出版发行。

该书通过对泉州市1566处(件、套)红色文化遗存的系统整理,全面反映各个历史时期泉州党组织团结带领人民进行革命、建设和改革开放所留下的红色历史和红色资源。在编排方式上,该书将红色文化遗存分为不可移动和可移动两大类,不可移动红色文化遗存先按地域分布、再按类别排列,以图文结合的形式展示其地理位置、历史内涵、时代价值以及保护利用情况;可移动红色文化遗存以地域分布为基础,再按遗存类别、内容、特征等要素,以列表的形式介绍。

该书出版发行是全面展现泉州红色文化资源的一项基础性工程,旨在为广大党员干部和群众了解泉州红色历史提供直观的普及读本,为全市统筹推进红色资源的保护修缮、传承利用、展示传播提供史实依据,以促进泉州红色资源在弘扬革命传统、传承红色基因中发挥重要作用。

## 湄洲湾口船舶定线制运行五年“零事故”

本报讯(融媒体记者许雅玲 通讯员黄一经)日前,泉州海事局组织召开湄洲湾口船舶定线制运行评估会,公布了一组亮眼数据:自2020年7月1日运行以来,该水域通行船舶超5.8万艘次,定线制使用率攀升至88.4%,船舶主动报告率持续100%,实现“0”险情“0”事故,彰显多部门协同治理的显著成效。

通过科学规划交通流,推动大小船舶分道而行,复杂交汇局面显著简化。据介绍,湄洲湾口水域已从“杂乱通航”转向“规范有序”,安全风险从“高危”降至“可控”,通航效率大幅提升。通航安全上,“3组分道通航+2个警戒区+1条双向航路”的科学布局,实现大型油化船与中小船舶各行其道,碰撞风险大幅降低。效率提升上,湄洲湾进出港船舶尤其是大型船、危险品船抵离港计划执行率显著提高,港口周转率进一步提升。

# 晋江:打造中国式现代化县域示范

本报讯(融媒体记者许雅玲 通讯员蔡斯洵)近日,中共晋江市第十四届代表大会第五次会议召开,深入学习贯彻党的二十大精神 and 习近平总书记在福建考察时的重要讲话精神,学习贯彻省委十一届九次全会和市委十三届十次全会精神,听取和讨论晋江市委报告,审议通过晋江市“十五五”规划建议。

会议指出,“十五五”时期晋江经济社会发展,必须严格遵循党的二十大精神,深刻领会明确的“六个坚持”重大原则,深刻把握省委“六个必须”要求,始终高举“晋江经验”旗帜,一张蓝图绘到底,一以贯之抓落实,努力实现全方位推动高质量发展主力领军作用更加凸显、中国民营经济强市示范引领地位更加突出、

海丝枢纽重要节点更加稳固、全国县域改革引领地更加彰显、晋台融合先行示范成果更加丰硕、共同富裕范例城市更加鲜明。

会议强调,要以融合创新为引领,巩固壮大实体经济根基,大抓“企业家+科学家”融合创新,高质量构建“4331”现代化产业体系。以“五区五港”联动建设为突破,融合联通扩大区港联动效应,稳内拓外协同开辟多元市场,侨台赋能拓展双向开放空间,高水平打造双循环战略支点城市。以深化改革为支撑,充分激发各类经营主体活力,深化要素市场化配置综合改革,擦亮“晋心晋力”营商服务品牌,高效能促进民营经济健康发展。以城乡融合为抓手,主动融入区域一体化,主辅联动做强中心

城市,示范引领推动乡村全面振兴,持续提升现代化治理效能,高品质建设现代化人民城市。以民生幸福为追求,全力促进就业增收,织密扎牢社会保障网络,促进公共服务优质均衡发展,建设独具魅力的文化强市、旅游强市,厚植绿美生态底色,建设更高水平平安晋江,高标准打造共同富裕范例城市。

会议要求,各级党组织和广大党员干部要提高站位认识,正确看待使命职责,拿出走前列、作示范、挑大梁的担当,全面把握总体思路、主攻方向、工作

重点,因地制宜将市委的“大蓝图”细化为“施工图”,确保各项决策部署落地落实,努力在抓发展中树立更多标杆、探索更多新路、打造更多范例。要锚定目标任务,强化全局统筹、协同联动,注重勤调度、促攻坚、增势能,立足看平时、察实绩、重实效开展考评,进一步形成大抓落实、狠抓落实的强大合力。要抓好队伍建设,以实干作风引领干事创业,以鲜明导向激励担当作为,以严明纪律确保政令畅通,持续巩固拓展风清气正的政治生态。

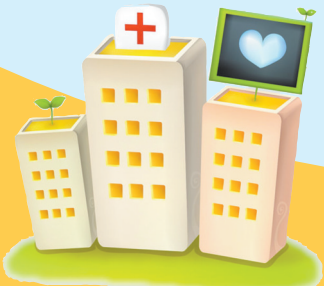
学习贯彻党的二十大精神  
擘画未来五年发展新蓝图

# 我省工伤保险定期待遇调整

日前,省人社厅、省财政厅联合印发《关于调整2025年全省工伤保险定期待遇的通知》,决定统一调整全省参保工伤职工伤残津贴、供养亲属抚恤金等定期待遇。从2025年1月起执行。 □融媒体记者 吴宗宝

### 调整范围

2024年12月31日前,取得按月领取伤残津贴待遇(不含已享受基本养老保险待遇的工伤人员)以及取得按月领取工亡职工供养亲属抚恤金待遇资格的人员。



### 调整标准

伤残津贴方面,一至四级工伤职工伤残津贴月调整标准为:一级伤残增加100元、二级伤残增加95元、三级伤残增加90元、四级伤残增加85元。调整后的一至四级工伤伤残人员,如其伤残津贴低于3325元/月的,按照3325元/月的标准予以发放。供养亲属抚恤金方面,供养亲属抚恤金每人每月增加40元,孤寡老人或孤儿每人每月在上述标准的基础上再增加50元。

此外,按月领取伤残津贴并与用人单位保留劳动关系的一至六级工伤职工,其伤残津贴调整标准按照《工伤保险条例》规定,由用人单位参照本通知一至四级工伤职工的伤残津贴调整办法实施。

### 保障落实

工伤保险待遇调整工作,直接关系到广大工伤职工及供养亲属切身利益,是促进社会公平、维护社会和谐的具体措施,也是各级党委、政府保障和改善民生的具体体现。《通知》要求,各级人社、财政部门要以高度的政治责任感做好全省工伤职工定期待遇统一调整工作,确保落实到位。



# “刷白护绿”保畅安 冬季公路养护忙

本报讯(融媒体记者陈淑华 通讯员叶雅琪 吴静雯 文/图)连日来,泉州市公路事业发展中心各分中心聚焦群众出行需求,抢抓晴好天气,有序推进冬季公路养护作业,确保管养公路安全畅通。

此次养护行动重点针对辖区国道省干线公路的路面病害、交安设施、绿化养护等关键环节。在省道312线河市路段,直属分中心河市公路站养护人员正拿着刷子给路树“穿白衣”:他们先仔细清理树干上的杂草和虫卵,再用稀释好的石灰水,从树根到树干1.2米高处均匀涂抹。石灰具有杀菌消毒作用,能有效清除树干上的病菌和虫卵,减少树木病虫害;白色能在夜间反射光线,降低夜间行车风险,大大提升道路通行安全性。

在国道228线晋江大桥匝道上,直属分中心市郊公路站养护人员有序开展沉陷雨水井盖修复工作;在省道215

线滨江路段,朋山公路站养护人员修整沿线绿化带;在国道228线、324线泉港段,泉港分中心养护人员对沿线路雨水井展开逐一巡查,重点检查雨水井结构完整性、淤泥沉积情况和周边排水沟连接状况,并及时完成清堵与修复。其他各公路站还组织人员对桥梁伸缩缝、支座等关键部位进行全面检查,及时更换老化损坏的防撞护栏、警示标志、道口柱和柱式轮廓标等交安设施,确保公路设施完好有效。

市公路分中心相关负责人表示,下一步将聚焦路基、安防设施、桥梁、隧道等关键领域和部位,建立隐患排查整治闭环管理机制,对发现的问题立行立改、举一反三,全力保障公路通行安全畅通。结合冬季低温天气特点,还将紧盯山区公路易结冰路段,提前备足融雪除冰物资,完善应急预案,加强应急值守,做到防患于未然,筑牢冬季公路安全防线。



在省道312线河市路段,河市公路站养护人员为行道树刷白防虫。



## 墨香里的中华基因

近日,泉州职业技术大学艺术工坊里,书法老师正在给东南亚华裔青少年“亲情中华 中国寻根之旅”冬令营的学生上书法课。浓浓的墨香,唤醒了少年们深藏心间的中华基因,他们纷纷写下大大的福字和各自的姓氏。

2017年起,该校持续打造书法、剪纸、花灯、陶艺、茶艺、砖雕等艺术工坊,传播中华优秀传统文化,是全国非遗教育特色院校。近年来,随着“职教出海”的推进,中华文化已成为该校与全球各地青少年频繁互动的重要纽带。

(融媒体记者许雅玲 通讯员洪春锦 杨诗婷 摄)