

泉港“万商云居海丝馆”:

# 照亮峰尾海上丝路的古远航程



泉港区委宣传部 泉州晚报编辑部

向海而生的峰尾镇,坐拥泉港区唯一的古城。自古以来,这里既是扼守东南沿海门户的海防要塞,又是连接四方的渔商重镇和海丝节点。旧时,峰尾被称作“小上海”,不仅渔业发达,食盐、白糖、布匹等货物的贸易也往来各地,特别是民国时期,姑妈澳码头与浙江舟山沈家门之间“帆影往来、商贾云集”。

为还原这段“藏在抽屉里的历史”,日前,由当地乡贤修缮打造的“万商云居海丝馆”整饬一新,如同一座乡间博物馆,将峰尾的海丝故事在一栋百年老厝里娓娓道来。



“万商云居海丝馆”一隅 (郭非凡 摄)

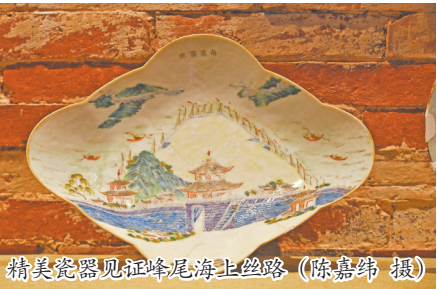
契约、斑驳侨批、精美瓷器……“万商云居海丝馆”展厅内,每一件展品都在讲述晚清民国时峰尾向海而生、因商而兴的故事。

“展馆以民国闽浙沿海贸易为主题,通过档案、实物以及沉浸式场景,再现两地‘鱼盐互利、帆船贸易、信用网络’的区域经济圈。这是海上丝绸之路在近代中国的延续,目前已展出几百件珍贵实物,展品还在不断丰富中。”刘荣宁介绍道。

“渔港商号”“海丝福船”“漆彩瓷光”“峰尾娘子”“文化圭峰”“北管传奇”“民间器物”……利用古厝400多平方米独特的内部格局,海丝馆精心规划出十大主题展区,既保留了闽南建筑的历史肌理,又构建出层次丰富的沉浸式观展体验。

## 传承具象 印证“商通四海”历史

观览整个展馆,刘荣宁珍藏展出的



精美瓷器见证峰尾海上丝路 (陈嘉伟 摄)

## 老厝新生 再现峰尾海丝文化

漫步泉港峰尾古城600余年的青石板路,触摸沿途的石墙与雕花,昔日古城螺号阵阵、商铺穿梭、商铺林立的繁华景象浮现眼前。在诚峰村,叩开“万商云居海丝馆”的斑驳木门,穿过飞檐翘角的天井,古色古香的正厅中堂和左右两侧别具一格的馆内陈列立即映入眼帘。

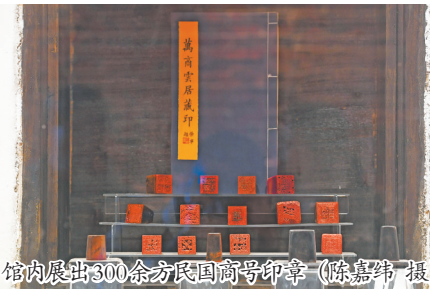
“来来来,请喝茶!”馆主刘荣宁以闽南人特有的方式与客人打招呼。

刘荣宁是峰尾海商刘华来的后人。民国时,以刘华来为代表的海商,从帮工做到船主,又从捕鱼转经商,在峰尾筑起一条拥有20间二层楼、采用围屋设计的商业街——“东升街”,更在异乡浙江舟山沈家门扎下“八闽会馆”之根。

因对家乡、家族故事的独特感情,刘荣宁长期收藏爷爷刘华来生前经商往来的老物件。2025年10月,在沈家门徐正国博物馆探寻民国时期先辈在那里捕鱼、经商的故事后,刘荣宁打造“万商云居海丝馆”的构想愈加坚定。



晚清民国时期的峰尾商号 (郭非凡 摄)



馆内展出300余方民国商号印章 (陈嘉伟 摄)

## 名医工作室揭牌 提供“家门口”诊疗服务

本报讯 日前,泉港区总医院联合福建医科大学附属第一医院,在山腰街道社区卫生服务中心举行“胃肠镜消化专科名医工作室”揭牌仪式。福建医科大学附属第一医院与山腰街道社区卫生服务中心将在专科建设、人才培养等方面展开合作,推动省级优质消化诊疗资源精准下沉至基层一线。

据悉,此次工作室的设立,标志着泉港胃肠疾病诊疗服务迈入“省级资源+基层落地”的全新发展阶段,也是泉港区与福建医科大学附属第一医院十年“府院共建”合作的深度延伸。自2016年全省首家融合型医联体在泉港成立以来,双方秉持“大手牵小手”的合作理念,已陆续建成多个专科名医工作室,累计服务患者超万人次,持续推动区域医疗服务能力迭代升级。

“工作室成立后,我们将充分发挥省级医疗资源优势,以临床诊疗为核心,同步推进教学指导与学科帮扶工作,让泉港群众在‘家门口’就能接受高水平胃肠诊疗服务,助力提升本地疾病防治能力。”作为工作室核心专家的福建医科大学附属第一医院胃肠外科医学博士、副主任医师陈志华表示。

揭牌活动当天,现场还开展健康讲座、大型公益义诊等系列便民服务。专家团队针对胃痛、腹胀、便秘、便血等常见胃肠问题,为群众提供个性化诊疗建议和健康管理,赢得现场群众的一致认可与好评。

(陈嘉伟 刘晓明 王晓倩)



近日,泉港区举办青年商会10周年主题活动。活动以“智汇青商 拾光担当”为主题,现场启动青商成才、青年融入、民生保障、公益新风四项赋能行动,举办青商“火花”课堂、发布“泉港厚礼”青年友好卡、推行医养健管融合服务平台、开展“关爱千名环卫工”活动,引导广大青年朋友争当泉港故事的“讲述者”、发展的“实干者”、形象的“代言人”,唱响泉港发展最强音。图为现场举行致敬环卫工仪式。(洪坤泽 摄)

# 大爱南安 厚泽民生

将关爱行动传递下去。”一位参与举牌的爱心企业代表说道。

南安创新打造“扶帮行”社会救助品牌,以“弱有众扶、学有众帮、善有众行”为核心理念,聚合多方力量,不断织密兜底保障网。为了让救助更精准、更便捷,该市开通“一键救助”小程序,推动救助服务“掌上办”“主动发现”。“我们着力强化兜底保障,去年累计发放城乡低保(含特困)供养金超1.7亿元、临时救助金1143.6万元,惠及群众5890人次;发放春节价格补贴527.61万元,覆盖2.3万人。”南安市民政局相关负责人介绍道。相关做法获省、市肯定,并入选泉州市“三争”典型案例,力争在“三张地图”(全国、全省、泉州市)走前列。

在政府主导的同时,南安积极凝聚社会慈善力量,构建“大慈善”格局。“久久公益节”期间,民政领域募集善款超25万元,南安市获评“2025年福建省红十字会‘久久公益节’优秀爱心单位”。《构建“大慈善”格局 推动慈善事业持续“升温”》入选泉州市第一季度重点调度典型案例。通过出台专项文件,南安进一步规范公益慈善组织运行,建立健全长效机制。

## 做优养老服务体系 温暖暮年时光

近日,在南安市金淘镇南丰村幸福院的长者食堂里,35位当月生日的老人欢聚一堂,共庆生日。唱生日歌、分蛋糕、品佳肴、做游戏……现场其乐融融。“我们村每月都会为70岁以上当月生日的老人举办集体生日会,这一传统已持续近六年。”南丰村老人协会会长黄树林介绍道。

“来到长者食堂,一碗热饭、几句家常,暖胃更暖心。”南安市民政局相关负

责人表示,“这里不仅解决了老年人的日常用餐需求,更成为他们交流情感、融入社区的场所。”近年来,该市将长者食堂建设列为重要民生工程,对每个新建项目给予财政补助,2025年再投入180万元用于6个食堂的新建与改造。目前,全市已建成43家长者食堂,通过差异化布局与多元运营,逐步织密城乡助餐网络。一批特色模式应运而生:眉山乡观音村提供暖心送餐服务,美林街道梅亭社区探索“物业+养老”,柳城街道帽山社区推行“公益+商业”运营……多元力量共同守护着老年人的“三餐四季”。

“舌尖上的幸福”仅是南安养老服务体系的一隅。围绕老年人多层次需求,2025年南安持续拓展服务内涵:投入389万元为1620名特定老人提供上门服务,发放高龄补贴及购买意外险超1691万元,惠及3万余名老人;通过举办养老护理员技能培训、技能大赛,提升养老服务专业水平;组织各类文体活动超1120场,丰富老年人精神生活;依托27支志愿服务队和2家社区居家养老服务机构,累计探访关爱老年人超3.8万人次。此外,“敬老月”期间,举办举牌活动筹集善款291万元,并向12.8万名老人发放慰问金及物资1685万元。值得一提的是,罗东镇银河新城社区成功入选2025—2026年度全国示范性老年友好型社区创建单位,成为南安养老服务高质量发展的生动注脚。

## 构建“成长护航圈” 培育时代新蕾

近日,南安市“福蕾行动计划”暨丰州镇“周六助学课堂”启动仪式在丰州镇旭山村举行。活动以“校地社”协同为依托,聚焦留守与困境儿童关爱服务,采取

“社工+志愿者”联动模式,提供课业辅导、心理支持、兴趣拓展等常态化专业服务。现场还为丰州镇“留守儿童关爱保护和困境儿童保障工作服务点”、“青少年社工服务站”及“周六助学课堂”授牌,护航网络进一步夯实。

“我市始终将困难家庭儿童的成长支持作为民生重点。自2021年启动的‘福蕾行动计划’已覆盖全市18个乡镇。创新开展的‘周六助学课堂’模式,被列为泉州市优先抓好民生领域改革专项行动重点项目,截至目前已覆盖14个乡镇,累计服务困难家庭学生2600余人次。同时,通过‘金秋助学’活动为4622名学生发放助学金1014.35万元。”南安市民政局相关负责人介绍道。

据悉,在儿童福利保障方面,南安持续传递温暖力量:2025年为593名孤儿及事实无人抚养儿童发放基本生活保障金1002.6万元,发放“福彩圆梦”孤儿助学资金7万元;开展“扶帮行”困境儿童微心愿活动,帮助约800名儿童实现心愿585个;创新引入“社工+心理”双轨服务,为福利院儿童建立身心健康档案;在全市27个乡镇(街道、开发区)实现民政服务站点全覆盖……一系列扎实举措,为孩子们铺就一条温情相伴、前程可期的成长之路。

(林靖 黄 钊伟 范初椿)

## 南安开通“铛铛车”与“小成车”

本报讯 日前,南安市正式开通“铛铛车”文旅公交环线与“成功行”便民服务车项目,以创新交通服务推动文旅融合与便捷出行,打造城市一道流动的风景线。

复古砖红色车身印有南安城市品牌标识、“来南安 会成功”城市口号等南安元素、屋檐式车顶、推拉窗设计……“铛铛车”30路文旅环线外观吸睛,车内还配备USB充电口、移动电视、冰箱等设施,提供实时到站信息,并以铃铛装饰点缀,进一步提升乘客的出行体验。

“该线路串联南安市区主干道、核心商圈、城市公园、特色景区等,形成一条文旅交通廊道,乘客还可联系我们定制包车服务,获得更个性化的出行体验。”武荣公交相关负责人杨女士介绍道。

此外,亮橙色的“小成车”则凭借其小巧灵活的车身,为市民提供了便捷的短途出行选择。它采用“招手即停、按序送达”的模式,并支持小程序预约,重点服务于老城区的微循环交通。其运营范围覆盖成功文化开放式漫游街区、新五柱巷立体复合街区、体育馆、图书馆等区域,既便利了社区居民短途出行,也整合了文化休闲资源,助力激活老城商圈,实现“家门到商圈”“出门即文旅”无缝衔接。

(林靖 傅逸群 黄秋燕)

## 南安水暖卫浴产业今年首批外贸订单集中出海

本报讯 日前,南安市“扬帆出海货通全球”出海启运仪式在辉煌卫浴产业园举办。

随着发车指令响起,一辆辆满载高端水暖卫浴产品的货柜车驶出园区,开往港口。本次启运的产品是2026年南安水暖卫浴产业首批集中出海的外贸订单,共计25个货柜,货值约4000万元。当天首批共10个货柜从仑苍镇启运,发往

迪拜、约旦等中东国家。

“今天启运的产品来自南安本地10多家优质卫浴企业,包括智能恒温置物花洒、高端定制暗装水龙头、自主专利款高端龙头及配套地漏等。”义乌市伊凌诺卫浴有限公司总经理刘军明介绍。据了解,该企业是义乌市中国小商品城商会五金厨卫协会会长单位,牵头成立了南安首家“卫浴配件集采中心”,打通供

需对接通道,实现互利共赢。

此次活动是南安优品(义乌)展销中心推动南安产业带优势与义乌国际供应链优势深度融合的生动注脚。“通过南安优品(义乌)展销中心牵线搭桥,我们成功对接更多南安本土优质供应商,合作规模逐步扩大,供应链稳定性持续提升。”刘军明透露,未来将进一步整合资源,助力更多“南安优品”走向世界。(林靖 吕嘉发)



2025年以来,南安市实施重点企业倍增行动,工业投资和技改投资分别增长20.8%和23.4%,新增产值超亿元企业32家、专精特新企业47家、“上云上平台”企业150家,机械装备产业迈入千亿元产业集群。图为福建申利卡股份有限公司加工车间内,智能化流水线有序流转,精准配送,工人正对输送至工位的轮毂进行精修。(林靖 摄)