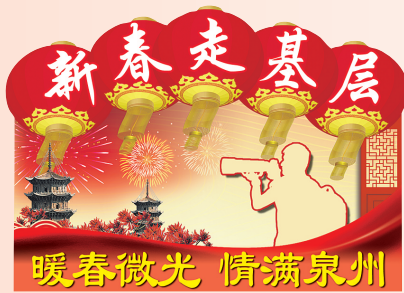


# 村道装新灯 照亮夜路暖民心



“村里变化真大啊,路宽了,灯也亮了!”近日,不少从外地返乡过年的德化县盖德镇上地村村民,刚到村口就被眼前的景象暖到了。每当夜幕降临,3.7公里长村道上蜿蜒排列的186盏新路灯,齐刷刷散发出暖黄色的光晕,温柔地铺洒在山间小路上。曾经昏暗的夜路,如今被灯光彻底点亮,这份春节前夕送达的“光明礼包”,悄悄温暖了全村400多户村民的心,也让这个山村的年味愈发浓郁。

□融媒体记者 苏凯芳 陈明华 通讯员 王芳 文/图

## 民生所盼 村民的“光明心愿”

据了解,上地村户籍人口2035人,年轻人大多外出务工谋生,常住的多为60岁以上的留守老人,有200多位。地处海拔700米山区的上地村,道路蜿蜒,夜间照明一直是村民们的头等大事,“盼路灯”也成了村民们多年来的心愿。“以前村里的路灯,早几年装的是铝芯线,坏的坏、断的断,有些角落根本没灯。”谈起过去的夜路,村民陈阿婆满是后怕,“晚上出门要么揣着手电筒一步一挪,要么干脆闭门不出。有次没带手电去邻居家,摔得膝盖肿了好几天。”

夜间出行不便,成了老人们的心头事。据悉,上地村是交发集团对口援建村庄,来自该集团权属泉运集团的陈章荣作为第十七批市派驻村第一书记,2025年初驻村后,得知村民对路灯的期盼,便把路灯改造列为村里的民生要事——全村主干道、旧村道都要亮起来,不仅要修复损坏路灯,还要补齐照明盲区,赶在春节前让返乡村民和留守老人都能走上安稳路。

## 政企合力 15天快速点亮山村

上地村的路灯改造,难在资金审批,也难在山区施工。

2026年1月项目启动以来,在各方共同努力下,仅用15天就高质量完成186盏太阳能路灯的安装,较原计划提前20天竣工,涵盖上地村村内3.7公里主干道、4公里村民聚居区小道以及文化活动广场、村口等公共区域,实现了村内关键区域照明全覆盖。

据悉,为切实助力解决乡村发展这一实际困难,交发集团高度重视,将援建太阳能路灯列为“我为群众办实事”重点民生项目。为加快项目进度,集团特事特办,简化资金审批、项目报备等流程;同时,协调旗下福建第一公路集团承担施

工任务,组建专业施工团队奔赴山村。

针对山区风大、阴雨多的特点,施工团队量身定制方案——选用抗风等级13级的灯体,搭配大功率光伏板和高容量电池,就算连续15天下雨,路灯也能准时亮起。更让村民称赞的是,这次改造把全村路灯都换成了太阳能款,路灯采用高效LED光源,不仅节能,还能确保路面获得充足均匀的照度。“以前每年路灯电费要花1万多元,现在一分钱不用花,还更亮堂!”陈章荣说,灯光柔和不刺眼,路面可视距离远超50米,骑电动车、摩托车夜行,再也不用提心吊胆,大大提升了出行安全。

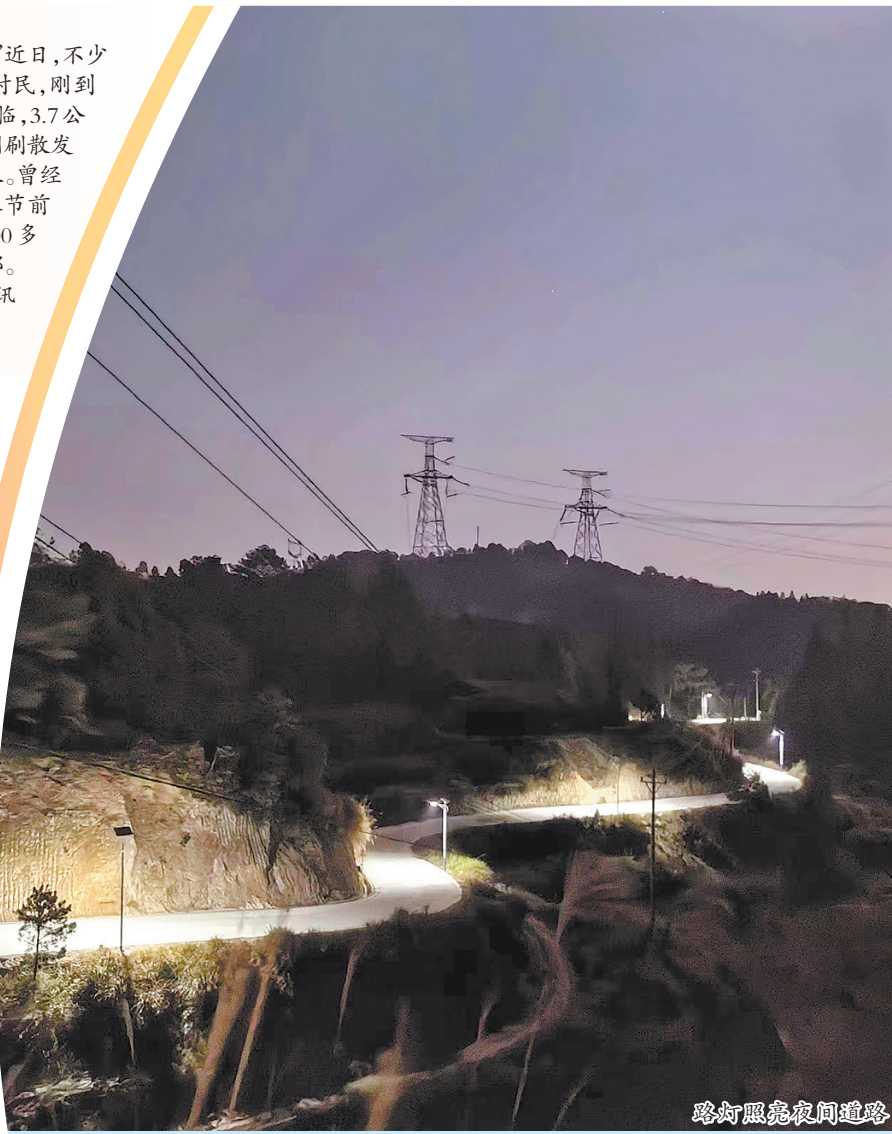
## 灯火可亲 暖了日子也暖了民心

1月底路灯试亮那天,上地村的村民群热闹非凡。大家你一言我一语,刷屏的都是感激:“暖了民心,点亮了乡村振兴路!”“这是最好的新春礼物!”在村里,还有不少人特意放起数字鞭炮,用最朴实的方式进行庆祝。

现如今,村里的文化活动广场(旧村部)每天晚上都成了大山里最热闹的地方。“现在晚上出门,就跟城里人一样自

在!”村民老林感慨,以前天一黑村子就静悄悄的,如今路灯亮了,夜生活也丰富起来,邻里串门、广场闲聊,热热闹闹的才叫过年。

“我们本来以为,这么多路灯,涉及线路铺设、设备安装,至少要一个多月才能装好,没想到赶在春节前就给我们点亮了路灯。”一位返乡村民笑着说,“今年回家,不仅路好走了,灯也亮了,心里特别踏实、特别温暖,这能舒舒服服、安安心心过个亮堂年了!”



路灯照亮夜间道路



有了路灯,晚上不再漆黑一片。

## 就医“刷脸”结算 省时又省心

本报讯(融媒体记者杜婉琼 通讯员谢珊婷)近日,鲤城区鲤中街道卫生服务中心正式推出医保“刷脸”就医服务,成为全区首家落地该应用的基层医疗机构。这一举措实现了从“卡结算”“码结算”到“人脸结算”的跨越,大幅简化了就医流程,让辖区居民享受到更高效、更便捷的就医服务。

“以前看病总担心忘带医保卡,现在刷个脸就能完成挂号、就诊、结算,真是太方便了!”前来就诊的王大爷笑着说,过去自己常因为忘带医保卡多跑路,使用智能手机时又找不到医保码页面,为此在收费窗口耗费不少时间。如今,只需面对设备“刷脸”,短短几秒即可完成从身份验证到医保结算的全过程,既顺畅又省心。

与传统“收费窗口挂号—诊室就诊—收费窗口结算”模式不同,此次上线的医保“刷脸”就医服务,只需患者凭本人面部信息,就能在诊室一站式完成挂号、就诊和医保结算,后续取药或检查也可直接“刷脸”办理。鲤中街道卫生服务中心相关负责人表示,该服务自上线以来,累计使用5244人次,获得辖区居民的广泛认可,“窗口排队的人少了,平均每位患者可节省10分钟就医时间,就医体验感大幅提升。”

目前,鲤城区已有11家定点医疗机构和48家定点药店上线“刷脸”结算设备。下一步,鲤城区将以鲤中街道卫生服务中心为样板,加快推动医保“刷脸”支付由结算环节向预约挂号、诊间支付、检查检验及报告调阅等就诊全流程拓展,构建智慧服务闭环,让便捷就医模式覆盖更广场景。



2月8日,福建省智善慈善公益服务中心携手泉州市丰泽区作家协会、致公党泉州社联委、泉州市侨界青年联合会走进南安市洪梅镇新联村,开展写春联、送祝福活动,并为困难群众送上新春关怀。(温秀清 摄)

## 侨亲伉俪再捐资 累计善款超千万元

本报讯(融媒体记者杨泳红 通讯员林亚惠)近日,在泉州市官桥镇东头村旧厝重建落成仪式上,东头村旅侨侨亲陈光曦、赵锦华伉俪再次捐赠95万元。其中,60万元用于碧石小学教师宿舍改造及东头村侨史馆建设,10万元用于东头南音社建设,25万元用于东头村其他公益事业。

据了解,陈光曦19岁赴菲律宾宾随父打拼,从米店学徒做起,深耕多年后,创办了自动碾米厂、火电厂等工厂,还在海外捐资赞助菲律宾南安公会大楼建设、宿舍小学教育事业。

据悉,多年来,陈光曦、赵锦华伉俪始终心系桑梓、情牵故里,倾注心力推动家乡教育发展、文化传承与民生改善。2018年,他们捐资100万元创立“碧石小学教育基金会”,每年持续注资用于奖教奖学,并捐建教学楼、灯光篮球场等;2023年,捐资95万元用于东头村前溪桥梁翻建及慈云广场建设;2024年,捐资100万元用于五峰中学教学楼改建……自2018年至今,他们多次慷慨解囊,累计捐资已超千万元。

## 政企社协同发力 丰泽新春暖“新”服务启幕

本报讯(融媒体记者黄耿煌 通讯员邓文娟)2月4日立春之际,在政企社多方协同下,丰泽区围绕新就业群体精心设计的“福马新春喜乐GO,乐享满园嘉年华”新春主题活动正式启幕。活动设置了丰富的互动环节与精准的暖心服务,为外卖骑手、快递员、网约车司机等新就业群体送上节日关怀。

活动现场,丰泽区委社会工作部联合泉州集团打造的丰泽区新就业群体暖“新”之家在客运中心站启用。暖“新”之家与泉州集团党群服务中心形成双平台协同效应,构建起覆盖工作休憩、权益保障、技能提升、社会融入的全周期、全场景服务体系。这里,既是新就业群体的“避风港”与“加油站”,也是传递组织关怀、凝聚群体力量、促进社区融合的“新家园”。

值得关注的是,全市首个聚焦新就业群体的协同实务研究项目——“丰泽区暖‘新’研究计划”同步启动。项目以“需求调研—标准梳理—模式输出”为核心实施路径,组建专业团队开展新就业群体需求画像分析,系统总结服务案例,提炼服务逻辑,形成可复制、可推广的“丰泽经验”,为全市深化新就业群体服务工作提供坚实理论支撑与实践参照。

## 见证闽南宗祠文化、闽台文脉

# 德化两处建筑新晋省级文保单位



硕杰光裕堂

日前,福建公布第十一批省级文物保护单位名单,德化县新增硕杰光裕堂、云溪鱼池楼两处省级文保单位。这两座历经数百年岁月的建筑,见证了闽南宗祠文化、传统家族的传承以及闽台文脉的紧密联系,为泉州文旅融合与文化遗产保护增添了重要载体。

□融媒体记者 陈明华 通讯员 许华森 文/图

## 硕杰光裕堂 闽台文脉的千年守望者

坐落于德化县三班镇三班村的硕杰光裕堂,始建于唐末五代间,初名追远堂,明万历三十七年(1609)重建后正式定名,历经明清多次修缮形成现有格局。

这座占地面积约1253平方米的闽南传统宗祠,坐西南朝东北,采用两落七开间砖木结构,以抬梁式与穿斗式混合木构架为核心,双坡悬山顶搭配燕尾脊,尽显闽南古建筑的精巧规制。光裕堂的装饰艺

术堪称一绝,木雕、石雕、泥塑、彩绘、砖雕一应俱全。前天井两侧“松鹤延年”“蕉鹿同春”镂空窗棂刻工精湛;正脊与檐枋上的神兽雕花栩栩如生,楹联匾额更是内涵深厚。“硕邑始唐朝拓业溯源远,杰才开宋代登科翰墨香”的对联,诉说着家族的悠久历史。

作为郑氏家庙,这里不仅是明清两代“同胞两进士,一脉三乡贤”的人才摇篮,更因先贤郑兼才(清解元)深耕闽台教育、主修《台湾县志》《台湾府志》,成为两岸郑氏裔孙寻根问祖的精神家园,是研究闽台家族文化的重要实物见证。其所作《窑工》诗,介绍了从土到瓷的全过程。其中诗歌最后两句“一朝海舶来,顺流价倍徙。不怕生计穷,但愿通潮水”,更是描绘出德化陶瓷远销海外的场景,为泉州作为海上丝绸之路起点增添实证。

如今,光裕堂已打造为郑氏家族文化馆,集中展示三班村家风家训、光裕堂人文历史、郑兼才生平事迹及孝廉文化。同时,它作为三班镇“首见山海”金牌美育村



云溪鱼池楼

的现场教学点,成为传承优秀传统文化、开展研学实践的重要阵地。从县级文保单位到泉州市名祠,再到新晋省级文保单位,这座千年古建在保护与活化中焕发新生。

## 云溪鱼池楼 明清望族的荣耀印记

位于德化县杨梅乡云溪村正南的云溪鱼池楼,始建于明正德年间(1506—1510),是云溪村林氏家族最早的居所,也是一座集居住与祭祀功能于一体的特殊建筑。这座建筑面积约600平方米的木瓦结构二层建筑,坐东南朝西北,采用仿宋建筑风格,八扇一十架的规制搭配悬山式屋顶,造型左右对称,简约大方中透着古朴秀美。

鱼池楼的独特布局彰显着古人的智慧与审美:楼前半月形空坪上,3对旗杆夹石巍然屹立,昭示着故主昔日的显赫身份。历经数百年风雨,山墙及挡檐亭上的残存壁画依旧色彩斑斓。楼内门窗以黑红

为主色调,庄重大方,垂柱雕刻的莲花、梁架上的白云如意纹样,以及屋檐下栩栩如生的人物壁画,无不展现着古代工匠的精湛技艺。

更令人称道的是鱼池楼的人文底蕴。二楼墙壁与木枋上保留的六七张古代科举捷报,还原了当年官差鸣锣传喜的盛况。

据记载,林氏先祖林志琅迁居此地后,勤俭持家、积德行善,加之建筑肇基于“龟蛇相会”的风水宝地,家族人丁兴旺、人才辈出,后裔分布于云溪、上云及尤溪、永安等地,科举入仕者众多。1934年,这里曾举办云溪国民学校。如今,楼旁的“数云斋”经修缮后,成为集非遗展览、阅读、品茗于一体的休闲场所,让古建在当代生活中延续活力。

据悉,两处新晋省级文保单位的公布,将进一步推动德化县加强文物保护修缮与活化利用,让这些承载着历史记忆与文化基因的古建筑,成为展示泉州文化魅力、促进文旅融合发展的重要窗口。