

# 高温多雨 大水蚁频出没

专业人士提醒:科学防护减少蚁害

近日,泉州进入多雨闷热天气,不少市民家中出现大量长翅飞虫(俗称“大水蚁”)。专业人士提醒,5—6月是大水蚁纷飞高峰期,市民务必提高警惕,做好居家防范,遇蚁害切勿盲目处置。 □融媒体记者 张晚玲

## 大水蚁四处侵扰 巢穴隐蔽难发现

近日,记者在鲤城西街、丰泽大坪山、晋江百捷上悦城等地看到,不少大水蚁在路灯、店铺灯光周围盘旋飞舞,或在树干、草丛爬行。“密密麻麻,走在路上都觉得浑身不自在。”市民小林无奈地表示。

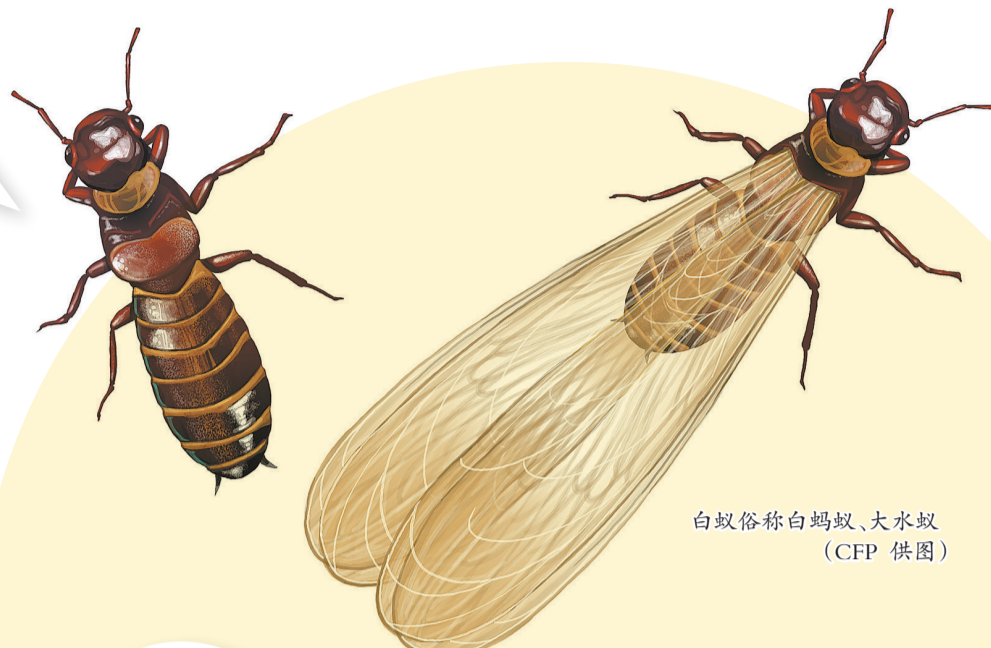
不少大水蚁还顺着门窗、空调孔洞、墙体裂缝等处钻进居民家中。“之前出门忘记关灯关窗,回家就看到一堆大水蚁。”家住市区学府路的市民陈先生吐槽,即使家中门窗紧闭,依旧有大水蚁顺着细小缝隙钻进来,落地脱翅后在地板爬行。晋江一市民则被院子里“泛滥”的大水蚁“骚扰”,其在灯光下对着蚁群喷射火焰。视频发布后,不少网友提醒该方法不可取,之后他采用网友建议,使用“灯光+水盆”的常规方式诱杀大水蚁。

有的大水蚁在居民家中营建新巢,这些巢穴藏匿点往往十分隐蔽。美仙山花苑业主王女士连续数日发现家中不断有大水蚁飞出,她仔细排查,在拆开墙面开关面板后,才看到白蚁在开关盒内部筑巢繁衍。世茂御龙湾一住户在吊顶位置发现异常凸起土堆,消杀人员拆开吊顶后顺着空调穿墙孔洞找到蚁路,发现白蚁经由外墙空调格栅、吊顶渗水缝隙从户外侵入室内。

此外,老旧木柜、木门板内部也是白蚁高发区,不少住户的柜门从外表看完好,撬开后内里木料已被白蚁蛀空。还有住户家中频繁飞入大水蚁,但排查家中却未发现蚁巢,原来是外面树干内部已成白蚁巢穴,成熟繁殖蚁雨后分飞入户。



市民在灯光下对着蚁群喷射火焰,该做法并不可取。(视频截图)



白蚁俗称白蚂蚁、大水蚁 (CFP 供图)



大水蚁有极强的趋光性 (受访者供图)



尤师傅上门消杀白蚁(受访者供图)

## 认清大水蚁习性 科学做好防范

白蚁防治专业人士尤先生告诉记者,白蚁俗称白蚂蚁、大水蚁,泉州本地常见的品种以台湾乳白蚁和黑翅土栖大白蚁为主,其中台湾乳白蚁多在室内木质构件筑巢,常在墙壁、门框、踢脚线、木地板、墙裙等处筑筑泥黄色或深褐色的条状或网状“蚁路”。黑翅土栖大白蚁喜欢在树根、土壤里筑巢,对房屋建筑危害较小,但可能会搞垮河堤、啃食树木。

据介绍,每年3—7月是白蚁活跃期,其中5—6月是其分飞高峰期,特别在雨后闷热时,带翅的繁殖蚁会从巢中大量飞出,落地脱翅交配后寻觅潮湿隐蔽处营建新巢。厨房、卫生间等潮湿地带和木质家具,往往是它们的最佳“落脚点”。

白蚁“入侵”应该怎么办呢?尤先生表示,白蚁喜欢阴暗潮湿的环境,成年繁殖蚁又有极强的趋光性。市民可结合习性关好门窗、关灯,降低白蚁飞入家中的概率,做好预防工作。具体措施如下:

一是严控灯光,阻断趋光飞入。雨后闷热傍晚及时关闭门窗、拉上遮光帘,避免室内灯光外泄;关闭阳台、走廊非必要灯光,少量白蚁趋光靠近时,可在灯光下放一盆加洗洁精的水进行诱杀。

二是封堵缝隙,堵死入侵入口。全面排查房屋所有缝隙,用防水防霉密封胶,逐一封堵空调孔、水管洞、墙体裂缝、门窗缝隙、地板接缝,重点加固一楼、地下室、阳台、卫生间等潮湿区域。

三是保持干燥,破坏白蚁生存环境。白蚁依赖潮湿环境,室内需强化通风防潮;厨卫用完后及时擦干积水,常开窗通风;地下室、阳台用除湿机将湿度控制在60%以下;木质家具垫防潮垫,保持干燥。

他还提醒,市民如果在家中发现白蚁大量飞,说明家中已存在白蚁巢穴,切忌用喷洒杀虫剂、火烧、热水冲烫等方法自行处理,否则表面上看似杀死了飞蚁,还会让飞蚁四处逃窜,转而危害房屋其他部位,增加消杀飞蚁的难度。正确做法是立即关闭门窗,防止白蚁进一步扩散,再联系正规白蚁防治机构,由专业人员上门勘查定位、彻底灭治。

## 闽南非遗玩转魔幻山城

本报讯(融媒体记者王金植 通讯员曾世彬)6月4日至5日,2026泉州“十百千万海丝游”推广小分队走进山城重庆。高校与市井街巷里,非遗快闪惊艳亮相,瞬间点燃全场。当泉州的闽南烟火撞上8D重庆的滚烫火辣,奇妙的文化碰撞瞬间炸场。不少市民游客直呼:原来非遗还能这么“潮”。

重庆市山城老年大学里指尖悬丝舞动乾坤,演绎着提线木偶的细腻传奇。台上丑角妙趣横生,绽放着高甲戏的生命力。台下的银发长者看得入神,眼里满是对这门老手艺的由衷赞叹。在朝天门广场,当头戴黄斗笠、花头巾,身佩银链的惠安女手握掌中木偶,非遗匠人执掌提线木偶,这波非遗跨界操作刷新了大家对传统文化的认知。小小的木偶在指尖跳跃、翻滚,方寸之间演尽世间百态,围观的市民朋友们被古老非遗焕发出的全新生命力所折服。

在重庆大学,学生们排起长队,争相体验国家级非遗簪花围与惠安女服饰。当花儿插满发髻,那是青春与民俗的最美合照。玩累了,还可以来一局“国粹对碰”放松一下。把泉州世遗知识点藏进方块里,牌起牌落,趣味拉满,轻轻松松文创奖品拿到手,还能吃上泉州特色小吃。

## 剧毒金环蛇闯入村民家中

永春县野生动物救助站工作人员及时捕获处置

本报讯(融媒体记者张雯)近日,永春桃城镇德风社区一村民家中闯入一条剧毒金环蛇。村民发现后立即报警,永春县野生动物救助站工作人员迅速赶赴现场,将其捕获。

当晚,工作人员接到通知后赶赴村民家中,经过一番仔细搜寻,在柜子下方的缝隙里找到蛇的藏身之处。随后,他们使用专业的捕蛇工具,分别夹住了蛇的头部和蛇身,并装入事先准备好的编织袋中。据介绍,这条金环蛇体长约1米,重0.7斤,在永春较为罕见。

据悉,金环蛇为眼镜蛇科环蛇属的剧毒蛇类,属于国家“三有”保护动物。该蛇平均体长1至1.5米,最大可达2米以上,因外观黑黄相间,不少人将其称为“金包铁”“减速带”。然而,看似“呆萌”的金环蛇排毒量大、毒液毒性极强,为神经毒素和心脏毒素组成的混合型毒素,人若被咬伤中毒,会出现痉挛、局部麻痹、头晕眼花、心律失常等症状,严重时会导致呼吸无力、心跳减弱、循环衰竭,甚至危及生命。

为何近期蛇类活动频繁、扰人现象不断?“近期气温升高,蛇类作为变温动物喜阴凉,人类房屋便成了它们的纳凉好去处。”永春县野生动物救助站工作人员苏志云解释,觅食也是蛇闯入居民区的重要原因,比如小型的菜花蛇、水律蛇、银环蛇等以老鼠、蛙、鸟类为食,老鼠较多的人类生活区便成了它们的理想猎场,而蟒蛇等大蛇则常钻进鸡鸭圈偷食家禽。

为防止蛇类闯入家中,苏志云支招:“蛇最喜欢躲在杂物堆和草丛里,因此房前屋后的杂草、旧



村民家中闯入一条剧毒金环蛇(受访者供图)

家具要定期清理。此外,很多蛇是追着老鼠进家的,墙上的窟窿、空调管道口最好封堵严实。”他还提醒,如今许多小区绿植茂密、地下排水管网纵横交错,加之园内鼠类食物充足,易引诱蛇沿管道潜爬、心术失常等症状,严重时会导致呼吸无力、心跳减弱、循环衰竭,甚至危及生命。

为何近期蛇类活动频繁、扰人现象不断?“近期气温升高,蛇类作为变温动物喜阴凉,人类房屋便成了它们的纳凉好去处。”永春县野生动物救助站工作人员苏志云解释,觅食也是蛇闯入居民区的重要原因,比如小型的菜花蛇、水律蛇、银环蛇等以老鼠、蛙、鸟类为食,老鼠较多的人类生活区便成了它们的理想猎场,而蟒蛇等大蛇则常钻进鸡鸭圈偷食家禽。

# 南安市自然资源局国有建设用地使用权挂牌出让公告

南资源告[2026]15号

经南安市人民政府批准,南安市自然资源局决定以挂牌方式出让一幅地块的国有建设用地使用权。现将有关事项公告如下:

### 一、出让地块的基本情况和主要规划指标要求

地块编号	土地位置	土地面积	土地用途	出让年限	主要规划指标			挂牌起始价	加价幅度	竞买保证金
					容积率	建筑密度	绿地率			
2026G033	美林街道洋美社区	12237平方米(折18.36亩)	商业服务业用地—商务金融用地(办公用地)、商业服务业用地—其他商业服务业用地	40年	PAR≤1.8	≤35%	≥25%	3120万元	≥20万元	624万元(须到账)

其他相关要求及说明:  
2026G033号地块用地范围、规划条件等详见南资源规[2026]21号文及相关规划红线图。

### 二、竞买人资格要求

(一)遵守中华人民共和国法律、法规且具有相应开发资质的境内法人和其他组织,除欠缴土地出让金者、已在南安市范围内取得合法土地未按规定开发建设者以及法律法规另有规定者外,均可申请参加竞买活动。申请人只可单独竞买,不得联合竞买。

竞买人提交竞买申请书时,应提交竞买保证金不属于银行贷款、股东借款、转贷和募集资金的承诺书及商业金融机构的资信证明。同时,竞买人应提交竞买后用于缴纳土地出让价款的资金不属于银行贷款、股东借款、转贷和募集资金的承诺书。如该地块竞得人虚假提供或隐瞒事实出具上述承诺书的,出让人将取消竞得人的竞得资格,已缴纳的竞买保证金不予退还;已签订《国有建设用地使用权出让合同》的,出让人解除《国有建设用地使用权出让合同》并收回土地,定金不予退还。

(二)竞买人应按规定缴纳竞买保证金,竞买保证金缴纳的截止时间为2026年7月9日16时前(须到账)。未竞得人交

的竞买保证金,我局在挂牌活动结束后5个工作日内予以退还,不计利息。

### 三、竞得方式

本次国有建设用地使用权挂牌出让不设定保留价,按照价高者得原则确定竞得人。

### 四、挂牌出让的相关时间和地点

(一)挂牌出让文件取得:挂牌出让文件可通过“福建省土地使用权出让管理系统(网上交易模块)” (网址: http://220.160.52.204/publicweb/Public-Web\_fjzpg/Main/Index,以下简称“网上交易系统”)或“南安市人民政府”(网址: http://www.nanan.gov.cn/zwgk/ztl/ggzjy/)下载挂牌文本。

(二)报名、报价网址:本次国有建设用地使用权在“福建省土地使用权出让管理系统(网上交易模块)”进行挂牌出让。

(三)报名时间:2026年6月25日9时至2026年7月9日17时止。

(四)挂牌交易期限:2026年7月1日10时至2026年7月13日10时止。

(五)接受挂牌报价时间:网上交易系统每日24小时开通(系统停机维护和排除故障停机除外),竞买人在拟竞买宗地挂牌出让公告规定的挂牌交易时间段内可多次报价。

(六)交易时间以系统自动记录的服务时间为准。

### 五、其他事项

(一)本次挂牌出让活动只接受网上竞买申请,不接受其他形式(如电话、邮寄及口头等)的竞买申请。竞买人须在报名规定的时间之内登录网上交易系统注册登记,按要求上传相关材料,提出竞买申请并缴纳竞买保证金,经挂牌人审查确认,获得登录网上交易系统的竞买号、识别号和初始交易密码,方可在规定的挂牌交易期间登录网上交易系统进行网上报价和竞买等(申请人需事先到网上交易系统下载并安装竞买软件)。

(二)回购房产要求和回购价格:1.回购房产要求:回购商业用房总建筑面积约8225平方米,其中包括写字楼4960平方米、附属楼1800平方米、设备用房140平方米、地下建筑面积1325平方米。回购房产占地面积约5746平方米(折8.62亩)。2.回购价格标准:以商业用房建筑面积每平方米6790元(包括二次装修每平方米1490元,含税费综合单价)计价为回购商业用房的单价。3.竞得人须与南安市美林街道办事处签订《美林街道洋美社区南安大道西侧地块商品房回购协议》,回购的其

他要求以《美林街道洋美社区南安大道西侧地块商品房回购协议》为准。

(三)土地成交后,竞得人缴纳的竞买保证金全部转作受让地块的定金,定金抵作国有建设用地使用权出让价款。

(四)竞得人自出让合同双方签订之日起30日内一次性付清全部土地成交价款。

(五)竞得人应执行《泉州市住房和城乡建设局 泉州市城乡规划局转发福建省住房和城乡建设厅关于新建民用建筑全面执行绿色建筑标准的通知》(泉建科[2017]47号)的相关要求。

(六)竞得人应执行《泉州市住房和城乡建设局 泉州市自然资源和规划局关于加强新建商品住宅及商办类建筑管理的通知》(泉政办明传[2021]75号)的相关要求。

(七)竞得人应执行《泉州市砂石资源管理规定》《福建省自然资源厅关于进一步加强工程建设项目剩余砂石处置管理的通知》(闽自然资发[2025]29号)的相关要求。

(八)竞得人不得联合其他竞买人对该地块进行开发建设。

(九)配建装配式建筑的比例按照泉建规[2022]3号文件要求执行。

(十)该地块建成后,回购的商业用房

总建筑面积约8225平方米(包括写字楼4960平方米、附属楼1800平方米、设备用房140平方米、地下建筑面积1325平方米),须整体经营,不可分割登记、不可分割销售、不可分割转让。该回购项目涉及的土地及建筑可独立办理产权证,该项安置资产的不动产权证书办理在“福建省烟草公司泉州分公司”名下。

(十一)该地块计容商业服务业用地—其他商业服务业用地建筑面积须整体经营,不可分割登记、不可分割销售、不可分割转让。

(十二)本次挂牌出让的详细资料和要求,见网上交易系统挂牌出让文件。申请人可于2026年7月9日17时前,登录网上交易系统获取本次挂牌出让文件,挂牌出让文件与本公告具有同等法律效力。

(十三)本公告由南安市自然资源局负责解释。

### 六、联系方式

联系地址:南安市柳城路77号五楼土地储备中心

联系电话:0595—86380268

联系人:吴先生、郭先生

南安市自然资源局  
2026年6月8日